



**Стратегія
розвитку Бібрської міської територіальної громади
на 2025 - 2030 роки**

Зміст

Вступ	—
Розділ 1. Аналітична частина	—
Розділ 2. Сильні, слабкі сторони, загрози та можливості територіальної громади	—
Розділ 3. Сценарії розвитку територіальної громади	—
Розділ 4.1. Стратегічні, оперативні цілі та завдання розвитку територіальної громади	—
Розділ 4.2. Ключові стратегічні проекти.	—
План пріоритетних заходів із реалізації Стратегії розвитку Бібрської МТГ	—
Розділ 5. Проведення моніторингу, оцінювання реалізації стратегії та управління ризиками	—
Розділ 6. Кореляція Стратегії розвитку Бібрської МТГ із Державною та Регіональною стратегіями на 2021-2027 роки	—
Додатки	—

Вступ



Бібрська міська територіальна громада є надзвичайно перспективною в аспекті успішного соціально-економічного розвитку з огляду на унікальний потенціал, сформований багатими природними ресурсами, стратегічним географічним розташуванням, різноманітною культурною та історичною спадщиною.

Документ стратегії розвитку Бібрської територіальної громади – це комплексний план дій, спрямований на забезпечення сталого розвитку громади у всіх ключових сферах: соціальній, економічній, культурній та екологічній. Стратегію розроблено з урахуванням актуальних викликів та можливостей, які стоять перед громадою, що, як наслідок, відображає амбіції й прагнення її мешканців до кращого майбутнього.

Стратегія ґрунтується на принципах інклюзивності, сталості та інноваційності. Вона зосереджена на забезпеченні високого рівня життя для всіх мешканців громади, стимулюванні економічного росту, підтримці культурної спадщини та відповідальному ставленні до природних ресурсів.

Бібрська громада зіткнулася з низкою викликів, серед яких – демографічні зміни, потреба в модернізації інфраструктури, необхідність розвитку місцевого бізнесу та створення нових робочих місць. Водночас громада може ефективно використати наявний потенціал та спланувати динамічний розвиток території.

Стратегія розвитку охоплює кілька ключових напрямків:

- Економічний розвиток: Створення сприятливих умов для розвитку бізнесу на території громади та залучення інвестицій.
- Соціальний розвиток: Підвищення якості життя через модернізацію освітніх, медичних та соціальних послуг.
- Культурний розвиток: Збереження та промоція культурної спадщини, підтримка мистецтва та традицій.
- Екологічний розвиток: Заходи щодо збереження довкілля, розвиток зеленого туризму та екологічної освіти.

Реалізація стратегії неможлива без активної участі та підтримки мешканців громади. Стратегія передбачає широку громадську дискусію, залучення громадян до процесу ухвалення рішень та розвиток громадянської активності.

Для забезпечення ефективності стратегії передбачено систему моніторингу та оцінки, яка дасть можливість відстежувати прогрес, вносити корективи та адаптувати плани відповідно до змінних обставин та потреб громади.

Стратегія розвитку Бібрської територіальної громади є дороговказом до досягнення прогресивного, інклюзивного та сталого майбутнього. Вона відкриває шлях до реалізації потенціалу громади, забезпечуючи добробут та процвітання її мешканців.

1.1. Демографічна ситуація

Бібрська територіальна громада, центром якої є місто Бібрка, розташована у Львівській області. Станом на 2022 рік населення громади становило 18 546 осіб, що свідчить про значне зростання порівняно з 2020 роком (15 961 особа) – з огляду на доєднання (у рамках реформи децентралізації) нових територій: Новострілищанської громади, Суходільської та Соколівської сільських рад (нині Новострілищанського, Суходільського та Соколівського старостатів). За цей же період населення адміністративного центру збільшилося з 4 738 до 4 758 особи. Станом на 2023 рік населення громади становило 18 453 особи, що свідчить про незначне зменшення в порівнянні з 2022 роком (18 546 осіб). За цей же період населення адміністративного центру збільшилося з 4 758 до 4 762 особи. Це вказує на стабільний демографічний ріст, але також відображає потребу у розвитку інфраструктури та соціальних послуг, адаптованих до зростаючої популяції.

1.2. Економічний потенціал

Економіка Бібрської громади має домінуючий аграрний компонент, що пов'язано з переважанням сільських населених пунктів. Громада володіє значними земельними ресурсами, які використовуються для сільськогосподарської діяльності. Тут працюють великі агрохолдинги, як-от «Західний Буг» та «Барком». З урахуванням наявності таких великих гравців, аграрний сектор має значний потенціал для подальшого розвитку та модернізації.

Також у громаді розвивається малий та середній бізнес, зокрема у сфері туризму та гостинності. Важливим аспектом є розвиток інфраструктури для підтримки туризму - з огляду на наявність історичних та культурних пам'яток, таких як Свірзький замок, П'ятничанська вежа, костел святих Анни і Миколая, «Сокіл», сакральна дерев'яна архітектура та інші.

1.3. Соціальна інфраструктура

На території Бібрської громади функціонує низка освітніх та культурних установ, закладів охорони здоров'я та соціального захисту. Є потреба в модернізації наявних об'єктів відповідно до вимог часу та для задоволення потреб зростаючого населення. Крім того, важливим є розвиток інклюзивних та доступних освітніх програм.

1.4. Транспорт та інфраструктура

Транспортна інфраструктура потребує уваги, зокрема, розвитку мережі громадського транспорту та покращення стану доріг. Це сприятиме більш ефективному зв'язку між різними частинами громади, а також поліпшенню доступності до основних соціальних та економічних центрів.

1.5. Турбота про довкілля та сталий розвиток

Екологічні питання, такі як управління відходами, охорона природних ресурсів та розвиток екотуризму, також є важливими для сталого розвитку громади. Існує потенціал для впровадження програм збереження природи та розвитку «зеленого» туризму.

1.6. Культурна спадщина

Збереження історичної та культурної спадщини є важливим аспектом розвитку громади. Розвиток культурних ініціатив та заходів з популяризації та збереження історичних пам'яток сприятиме не лише культурному збагаченню громади, але й розвитку локального туризму.

Розділ 1. Аналітична частина
Профіль громади
Загальна інформація

Назва: Бібрська міська територіальна громада.



Орган місцевого самоврядування: Бібрська міська рада Львівського району Львівської області.

Дата заснування: 2019 рік.

Дата установчої сесії: 08 січня 2019 року

Населені пункти, які об'єдналися у 2019 році відповідно до Закону України «Про добровільне об'єднання територіальних громад»: м. Бібрка (адміністративний центр), с. Шпильчина, с. Великі Глібовичі, с. Волощина, с. Підмонастир, с. Романів, с. Підгородище, с. Під'ярків, с. Селиська, с. Стрільки, с. Вілявче, с. Волове, с. Малі Ланки, с. Мостище, с. Стоки, с. Лани, с. Благодатівка, с. Гончарів, с. Любешка, с. Серники, с. Свірж, с. Глібовичі, с. Грабник, с. Задубина, с. Копань, с. Мивсева, с. Підвисоке.

Населені пункти, які доєднано 2020 року в рамках Закону України № 562-IX «Про внесення змін до деяких законів України щодо визначення територій та адміністративних центрів територіальних громад», прийнятого 16 квітня 2020 року (згідно з яким затвердження територій територіальних громад здійснює Кабінет Міністрів України): селище Нові Стрелища, с. Баківці, с. Бертишів, с. Закривець, с. Квітневе, с. Кнісело, с. Лінія, с. Орішківці, с. Репехів, с. Старі Стрелища, с. Трибоківці, с. Соколівка, с. Кологори, с. П'ятничани, с. Сенів, с. Ходорківці, с. Суходіл, с. Вільховець, с. Лопушна.

Склад громади: 8 старостинських округів.

Населення: 18 453 особи.

Площа: 433,9 км².

Бюджет громади за доходами на 2024 рік: 94 млн. 950 тис. 850 грн.

Місто Бібрка – центр громади - знаходиться на річці Боберка, за 30 км на південний схід від районного та обласного центру – міста Львова, на шляху до Рогатина та Івано-Франківська.

Адміністративно-територіальний устрій Бібрської міської територіальної громади

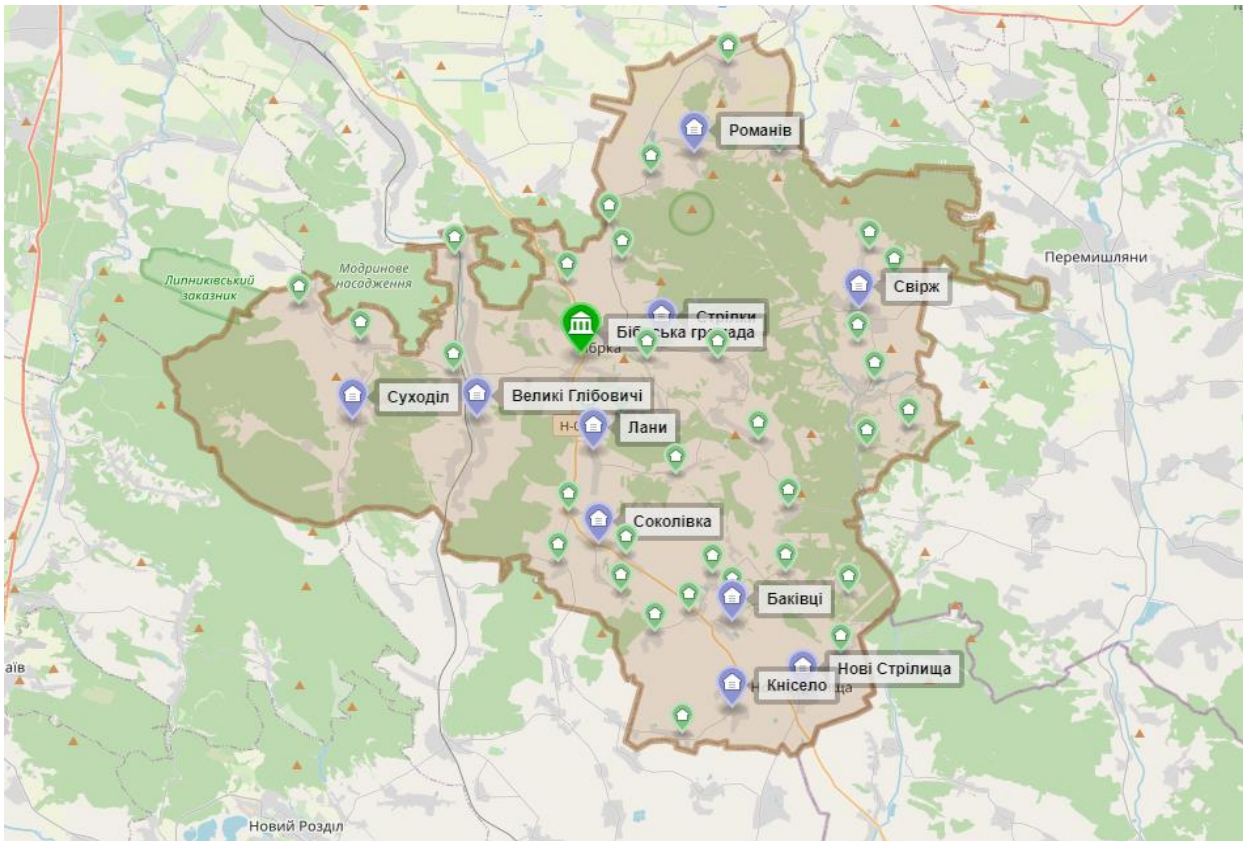
Для належного управління територією у громаді створено **8 старостинських округів**, зокрема:

- Великоглібовицький (с. Великі Глібовичі, с. Волощина, с. Підмонастир);
- Романівський (с. Романів, с. Підгородище, с. Під'ярків, с. Селиська);
- Стрільківський (с. Стрільки, с. Вілявче, с. Волове, с. Малі Ланки, с. Мостище, с. Стоки);
- Новострелищанський (селище Нові Стрелища, с. Баківці, с. Бертишів, с. Закривець, с. Квітневе, с. Кнісело, с. Лінія, с. Орішківці, с. Репехів, с. Старі Стрелища, с. Трибоківці);
- Ланівський (с. Лани, с. Благодатівка, с. Гончарів, с. Любешка, с. Серники);
- Соколівський (с. Соколівка, с. Кологори, с. П'ятничани, с. Сенів, с. Ходорківці);
- Суходільський (с. Суходіл, с. Вільховець, с. Лопушна);
- Свірзький (с. Свірж, с. Глібовичі, с. Грабник, с. Задубина, с. Копань, с. Мивсева, с. Підвисоке).

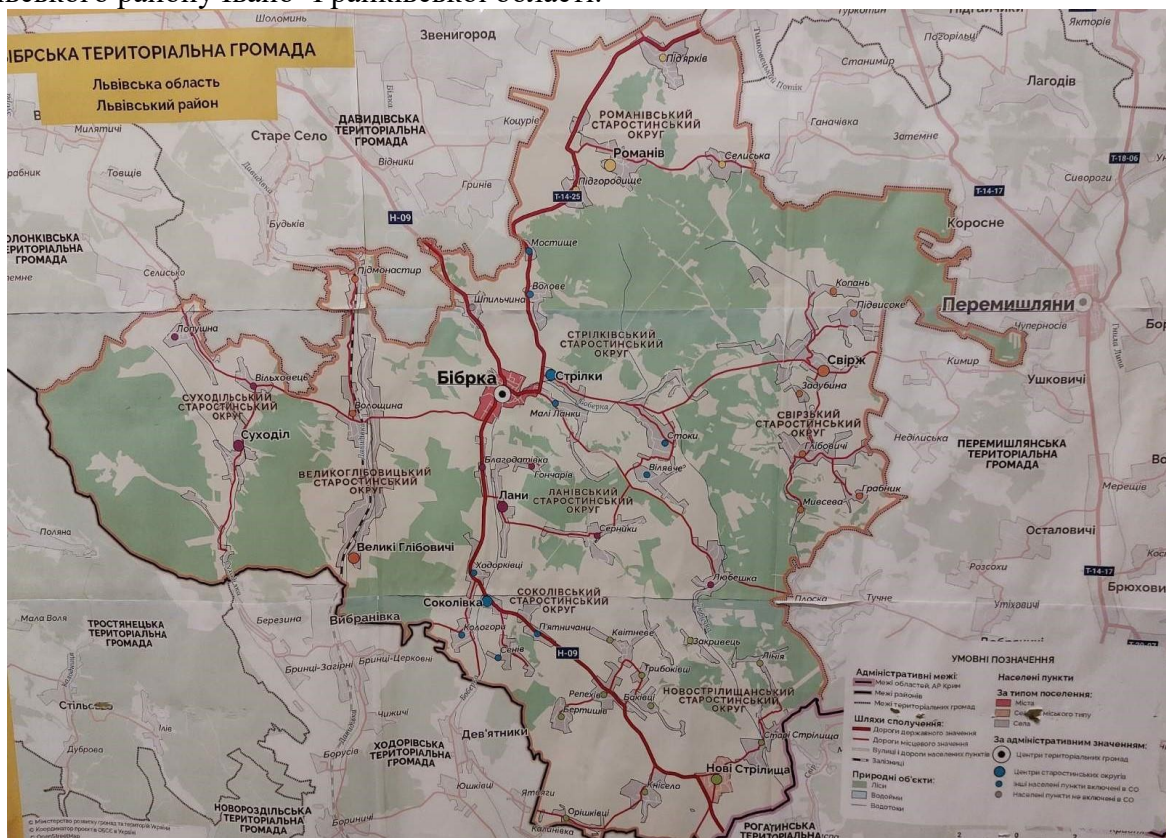
Безпосередньо міській раді підпорядковано с. Шпильчина (із присілком, а нині вулицею Залісся).

Коди КАТОТТГ усіх населених пунктів наведено у Додатку № 1.

Географічне розташування, опис суміжних територій



Сусідні громади: Територія громади межує зі сходу з Перемишлянською міською громадою, у північній частині – з Давидівською і Солонківською сільськими громадами Львівського району, на південному заході – з Тростянецькою сільською і Ходорівською міською громадами Стрийського району Львівської області, на південному сході – з Рогатинською міською громадою Івано-Франківського району Івано-Франківської області.



Географічні координати центру громади м. Бібрка: широта: 49°38'27" пн. ш., довгота: 24°17'19" сх. д. Висота над рівнем моря: 312 м.

У географічному плані територія громади розташована на межі північно-східного краю горбистої Подільської височини (Гологори, Бібрсько-Стільське горбогір'я, Бібрсько-Перемишлянське Опілля) та рівнинного Грядового Побужжя. Переважно територія має загальний похил до Дністра,

куди стікають його ліві притоки. Горбисті пасма, поділені численними річковими долинами, мають загальний напрям із північного заходу на південний схід і південь.

У західній частині горбистого пасма Гологори, південніше від с. Романів, є найвища вершина Подільської височини – гора Камула висотою 471 м над р. м.

Транспортне сполучення

Бібрська громада має зручне географічне розташування. Через центр громади – Бібрку – пролягає автомобільний шлях державного значення Н-09 Мукачеве – Рахів – Івано-Франківськ – Львів. Близькість обласного центру – Львова – зумовлює інтенсивний рух і курсування великої кількості транспорту, зокрема й транзитного.

У безпосередній близькості від Бібрки (35 кілометрів), у Львові, є аеропорт імені Короля Данила. Це великі можливості і переваги.

Прикордонне розташування Львівської області створює сприятливі умови для розвитку транспортних коридорів, заснування логістичних центрів. Область має одну з найбільш розвинутих в державі транспортних мереж. Через її територію проходять важливі залізничні, автомобільні, трубопровідні та електричні магістралі, що з'єднують Україну з державами Центральної Європи.

Дорожньо-транспортний комплекс Львівщини – це розвинута мережа комунікацій, що включає:

- розгалужену мережу автомобільних доріг, зокрема, міжнародні транспортні коридори: № 3 Берлін - Дрезден - Вроцлав - Львів - Київ (Львів - Краківець); № 5 Трієст - Любляна - Бухарест - Будапешт - Львів (Київ - Чоп);

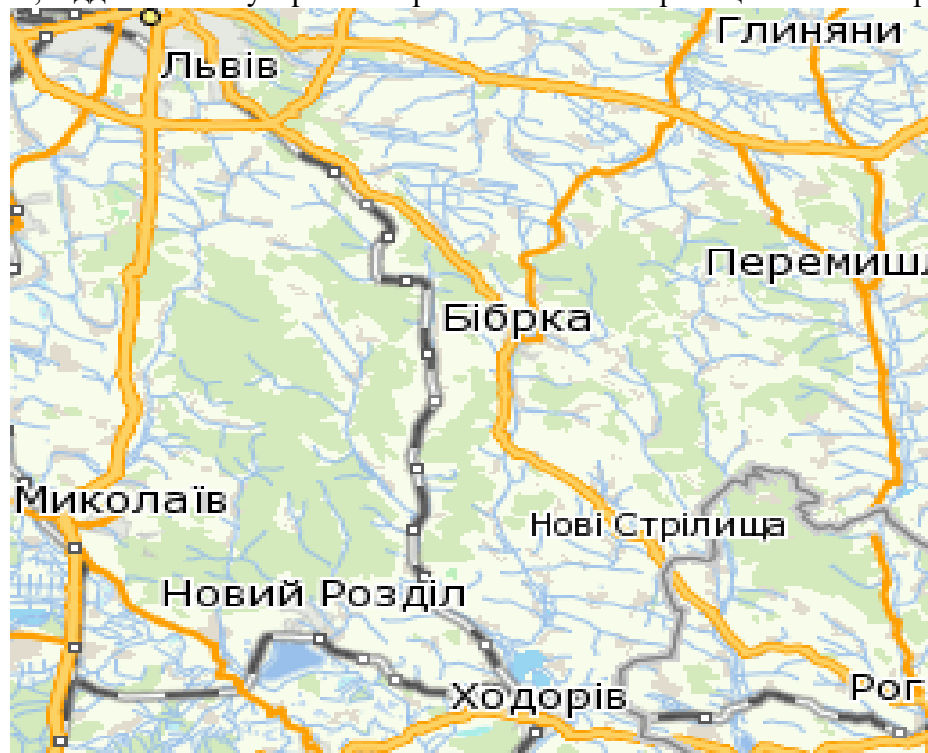
- залізничні магістралі (загальна протяжність – 12,8 тис. км).

Найважливіші залізничні вузли – Львів та Стрий.

Головні автомагістралі: Львів – Рівне – Київ, Львів – Тернопіль – Вінниця – Київ, Львів – Івано-Франківськ – Чернівці, Львів – Ужгород.

Зокрема, через Бібрку курсують автобуси на Перемишль, Варшаву, Краків (Польща), Прагу (Чехія), Братиславу (Словаччина), Сонячний берег (Болгарія) тощо.

У межах області через Бібрку постійно курсує автобусний транспорт до Івано-Франківська (101 км), Жидачева (43 км), Ходорова (36 км), Нового Роздола (30 км), Перемишлян (26 км). У сільські населені пункти найчастіше автобуси відправляються з автостанції № 5 м. Львова (вул. Зелена) та автостанції м. Перемишляни. Залізничне сполучення до ст. Великі Глібовичі здійснює приміський поїзд Львів – Ходорів. У межах громади складним залишається сполучення із селами Під'ярків, Селиська, Копань, віддаленими хуторами Свірзького та Новострілищанського старостатів.



Мережа автомобільних доріг та залізниць на території Бібрської МТГ

Природні ресурси Загальна характеристика території



Територія Бібрської МТГ належить до зони західного лісостепу району Подільського плато на площині Львівсько-Бережанського водороздільного плато. Клімат – помірно-континентальний, характерним для якого є те, що він формується під впливом атлантичних повітряних мас з помірно холодною зимою і порівняно прохолодним літом з великою кількістю опадів. Загалом погода залежить від циклонів, які змінюють один одного упродовж року. Клімат є сприятливим для росту багатьох деревних і чагарникових порід, що підтверджується наявністю високопродуктивних і господарсько-цінних насаджень, а саме: дуба, бука, модрина, граба, липи, клена, ясена та інших. Лісові насадження розташовані на території Подільської височини, північна межа якої проходить по лінії с. Відники – м. Золочів. По цій лінії рівнина різко обривається в сторону Побужжя з ухилом на невеликі відстані від 100 до 200 м. Подільська височина дуже розчленована і за формою рельєфу ділиться на два райони: а) Бібрсько-Перемишлянський район (Бібрська, Стільська і Перемишлянська височини); б) Гологірське плато. Бібрсько-Перемишлянський район є типово горбистим ландшафтом з абсолютними висотами над рівнем моря до 340 м. Характерною рисою є наявність широколистяних буково-дубових і дубово-грабових лісів з переважаючими сірими лісовими ґрунтами. Горби довжиною 10-12 кілометрів витягнуті з північного заходу на південний схід і мають, як правило, дуже плоскі вершини. Гологірське плато – найвищий район рівнинної частини області з вершиною г. Камула (абсолютна висота – 471 м над рівнем моря). Характерною особливістю є наявність багатьох понижень (котел головного водорозділу), які розділяють плато на декілька масивів з висотами більше 400 м над рівнем моря. Плато вкрите лісами. Тут в основному характерні буково-дубові і буково-грабові деревостани. Найбільш поширеними ґрунтами на території лісових масивів є світло-сірі і темно-сірі опідзолені. Сірі і темно-сірі опідзолені ґрунти відрізняються від світло-сірих більшою потужністю і інтенсивністю забарвлення гумусного горизонту. Сірі і світло-сірі опідзолені ґрунти переважають на підвищених ділянках рельєфу, а темно-сірі – на пониженнях. Продуктивність насаджень на цих типах ґрунтів досить висока і характеризується переважанням бука, дуба, граба. Ерозійні процеси через значну лісистість мають незначний розвиток. Але по межі Поділля з Надбузькою низовиною, в місцях різких понижень місцевості, є діючі яри. Безпосередньо в лісових насадженнях наявна велика кількість ярів і балок, але розвиток їх незначний.

Кліматичні умови

Клімат на території громади помірно-континентальний, із м'якою зимою і відносно теплим літом, останніми роками (2023, 2024) - навіть спекотним. Формується він під впливом трьох головних факторів: географічного положення, циркуляції повітряних мас і рельєфу. За особливістю циркуляції повітряних мас Прикарпаття відноситься до крайньої південно-західної смуги центрально-континентальної області європейської частини континенту. У зимовий і весняний період є характерним надходження континентального арктичного повітря, яке викликає холодну і беззмарну погоду, низькі мінімальні температури. У літньо-осінній період проникає морське арктичне повітря, яке викликає холодну і вологу погоду. Крім того, весною і літом сюди заходить

тропічне повітря, яке зумовлює теплу погоду, що супроводжується туманами і мрякою. Загалом погода залежить від циклонів, які змінюють один одного протягом року.

З атмосферною циркуляцією пов'язаний і вітровий режим. Переважаючими є вітри західного напрямку, середньорічна швидкість яких складає 4,0 м/с. У деяких випадках швидкість вітру досягає 6-10 м/с. Зимом спостерігаються дуже сильні вітри, які досягають 10-15 м/с.

Кількість опадів у літній період перевищує кількість опадів у зимовий період в 3,3 рази. Річна кількість опадів по території розподіляється нерівномірно, що пов'язано географічним розташуванням області.

Сніговий покрив на рівнинній частині території не стійкий. До кліматичних чинників, які негативно впливають на ріст і розвиток рослинності, слід віднести:

- Пізні весняні і ранні осінні заморозки, які викликають явище витискання рослин із землі, особливо зернових культур.
- Січневі відлиги;
- Рясні снігопади, які супроводжувались сніголамами на багатих ґрунтах;
- Опади зливного характеру, які в окремі роки призводять до повеней річок та струмків.

Загалом клімат громади є сприятливим для росту багатьох деревних і чагарникових порід.

Земельні ресурси

Аудит земель

У Бібрській громаді 2021 зроблено первинний аудит земель: зокрема, це:

- візуалізація актуального місця розташування сформованих земельних ділянок, їхніх меж, розмірів, правового статусу;
- виявлення земель, що не використовуються, використовуються без правовстановлюючих документів або не за цільовим призначенням.

Комплекс заходів здійснює ТОВ «Феодал». Оновлення даних відбувається щороку. Створюється містобудівний модуль «Feodal», розташований у хмарному середовищі. Ця система спрощує облік та управління земельними ресурсами. Аудит у системі «Feodal» – це візуалізація всіх ділянок і полів у межах громади, з об'єднанням даних із двох державних реєстрів – ДЗК та ДРРПНМ – на кожен земельну ділянку.

Завдяки співпраці з ТОВ «Феодал» Бібрська міська рада змогла отримати повний земельпорядний аудит територіальної громади. Тепер фахівці земельного відділу мають можливість бачити всі ділянки в межах і за межами населеного пункту, всіх товаровиробників та межі їхнього фактичного обробітку. Як наслідок, інформація також містить візуальні дані, де земельні ділянки обробляють без договорів оренди, де самозахоплюють землю комунальної власності, а де обробляють непроінвентаризовані польові дороги. Усі ці земельні ресурси візуалізовано на одній інтерактивній карті в системі «Feodal».

Насамперед планується робота з ділянками, які обробляються, але не мають договорів оренди. У разі, якщо власники ділянок померли, а спадкоємці не прийняли спадщину, то Бібрська міська рада виступає управителем спадщини (до моменту появи спадкоємця) і може передати в оренду такі ділянки товаровиробникам. У планах – робота з непроінвентаризованими ділянками і польовими дорогами, які перебувають в обробітку.

Земельні ресурси Бібрської МТГ становлять 43 500,4 га, у т. ч.:

- проінвентаризовано – 30 884,69 га,
- не проінвентаризовано – 12 615,71 га.

1	Землі населених пунктів	8 439,78
2	За межами населених пунктів	35 060,62
	<i>Розподіл земель за цільовим призначенням</i>	
1	Землі лісогосподарського призначення	16 052,21
2	Землі водного фонду	245,49
3	Землі рекреаційного призначення	31,73
4	Землі історико-культурного призначення	22,3

5	Землі житлової та громадської забудови	8 439,78
6	Землі природно-заповідного фонду та іншого природоохоронного призначення	1,5
7	Землі промисловості	74,95
8	Землі сільськогосподарського призначення	13 276,77
9	Землі запасу	5 355,67

Серед усіх категорій земель територіальної громади найважливіше економічне значення мають землі сільськогосподарського призначення.

Пайові землі

Кількість громадян, що станом на 2024 р. отримали паї	7 128 осіб
Площа пайових земель громади (згідно з проектами роздержавлення)	7657,42 га
Кількість земельних ділянок, наданих через аукціон упродовж 2021-2024 рр.	35 осіб
Площа земель, наданих під товарне виробництво через аукціон	249,01 га

Водні ресурси

Поверхневі води

Серед поверхневих вод розрізняють водотоки (річки, струмки) та водойми зі слабо проточною або нерухомою водою – природного (озера) та штучного (стави, водосховища) походження.

Зважаючи на географічне місцезнаходження Бібрської громади, її підвищену й горбисту територію, яку перетинає вододіл, вона доволі багата на річки й стави, проте вкрай бідна на озера.

Сукупно землі водного фонду громади становлять 245,49 га. Окрім того, частину земель громади, зокрема, й лісогосподарського призначення – заболочено.

Річки

Бібрська громада розташована в басейнах рік, що впадають до Балтійського (Вісла / Західний Буг) і Чорного (Дністер) морів, розділених горбистим пасмом Гологори, вздовж якого на цій ділянці проходить Головний європейський вододіл (основні автошляхи на території громади долають його в присілку с. Шпильчина Заліссі та між селами Волове і Мостище).

Річки басейну Балтійського моря

До цього басейну на території громади належать річка **Кіщиця** і **Коцурівський** та **Гострий потоки**, які через низку інших малих річок несуть воду до р. Полтва, що своєю чергою впадає в ріку Західний Буг (найбільшу праву притоку р. Вісла).

Водна мережа цих водотоків включає також низку штучних каналів та дренує територію Романівського старостинського округу на півночі громади та с. Мостище Стрілківського округу.

Річки басейну Чорного моря

Дренують переважну частину території Бібрської громади, окрім її північної частини. Усі вони належать до басейну ріки Дністер, стікаючи на південь і становлячи її притоки різного порядку.

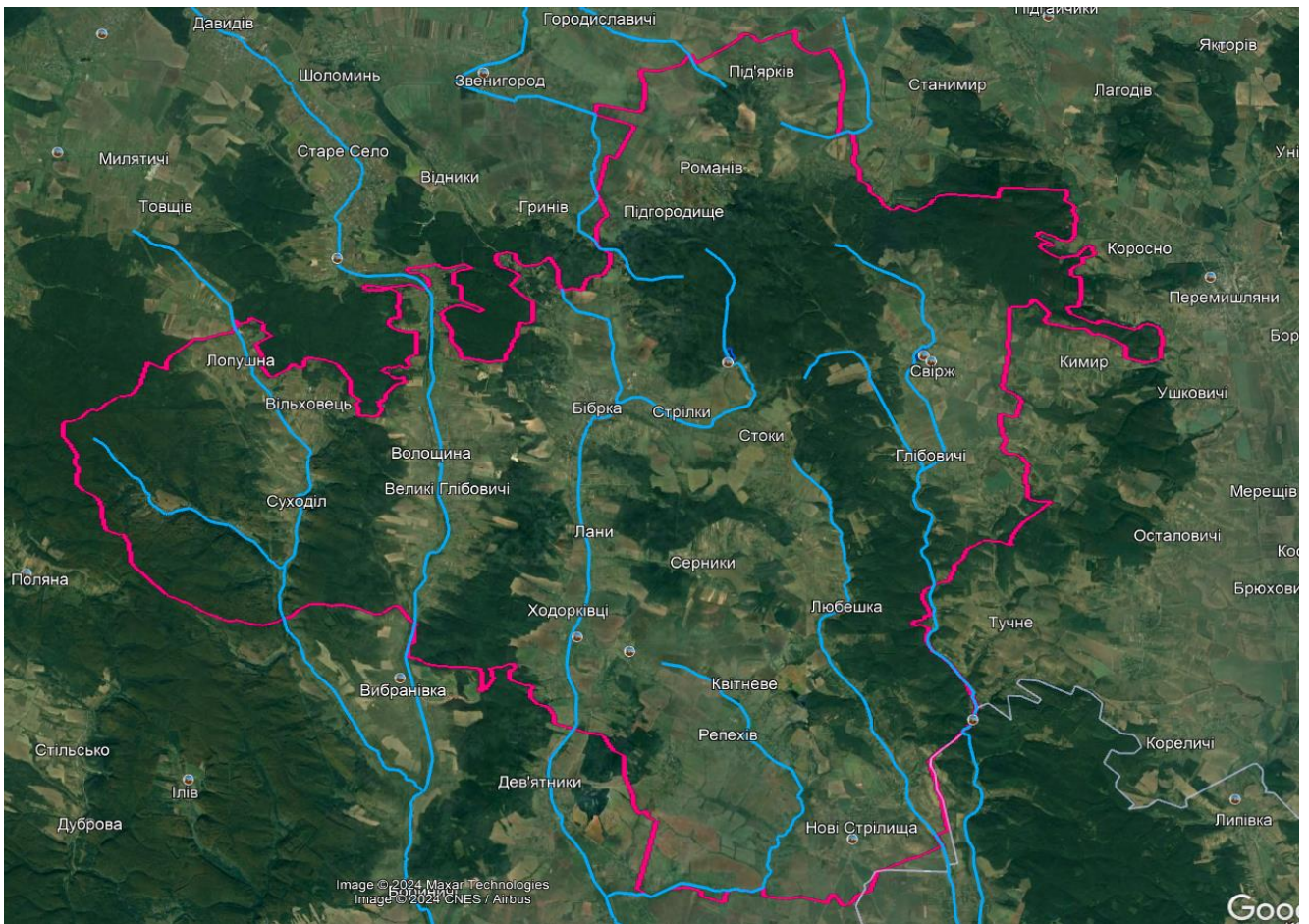
Річка **Боберка** з лівими притоками – річками **Біла** та **Кривуля** є притокою р. Луг, що впадає у Дністер. Дренують центральну частину громади з її центром м. Бібрка, територією Соколівського і більшою частиною Стрілківського, Ланівського та Новострілищанського старостинських округів.

Інша права притока р. Луг – це річка **Давидівка**, яка бере свій початок далеко за межами громади і перетинає її наскрізь у західній частині, приймаючи праву притоку **Суходілка**, а та, теж справа, – **Басарів потік**, що єдиний з них цілковито міститься на території громади. Дренують територію Великоглібовицького та Суходільського старостинських округів.

Річка **Свірж** – самостійна ліва притока Дністра. Зі своїми притоками – річками **Лозова** (ліва, впадає в межах громади) та **Любешка** (права, за її межами) дренують східну частину громади – територію Свірзького і частково Стрілківського, Ланівського та Новострілищанського старостинських округів. Кілька річок – Свірж, Біла, Лозова, Коцурівський потік беруть свій початок безпосередньо в горбистому залісненому масиві довкола г. Камула – найвищої вершини вододільного пасма. Більшість річок має ще низку дрібніших допливів, часто безіменних.

Докладнішу характеристику зазначених вище річок наведено в Додатку № 2.

Боліт в лісових насадженнях обліковано лісовпорядкуванням всього 9,7 га; більшість з них є низинними. За вологістю більша частина ґрунтів відноситься до категорії свіжих і вологих. Частка ґрунтів з надлишковим зволоженням становить 0,2% від загальної площі.



Стави / Штучні водойми

Загалом на території Бібрської громади налічується близько 150 водойм штучного походження різного розміру – ставів, ставків і копанок, проте лише близько 22 із них мають площу понад 1 га. Близько 33 з усіх належать до комунальної форми власності, ще 2-3 – до державної, решта – приватної. Певна частина водойм перебуває в оренді.

За місцезнаходженням стави поділяються на руслові, заплавні та замкнені, за цілями використання – на призначені для рекреації, риборозведення тощо. Знаходяться як в межах населених пунктів, так і поза ними.

Найбільші та/чи найвідоміші стави – біля замку в с. Свірж (два), т. зв. «Озеро Молодості» в урочищі Ріпище біля с. Стоки, стави у м. Бібрка, с-щі Нові Стрілища, селах Романів, Мостище, Великі Глібовичі, Підмонастир, Суходіл, Серники, Орішківці, Квітневе, Баківці тощо.

Докладнішу характеристику окремих водойм наведено в Додатку № 3.

Підземні води / Джерела

На території громади є значні запаси **підземних вод**, які проявляються на поверхні у вигляді **джерел**. Найвідоміші, потужні й добре облаштовані (споруджено басейни і каплиці) джерела знаходяться у м. Бібрка, с. Лопушна, с. П'ятничани. Також добрі джерела води є в селах Мостище, Романів, Селиська тощо.

У с. Кнісело діє джерело мінеральної води, яка в минулому випускалася промислово.

Корисні копалини

На території Бібрської громади є поклади: пісків, зокрема, кварцового піску, глини, торфу, вапняків, бутового каменю.

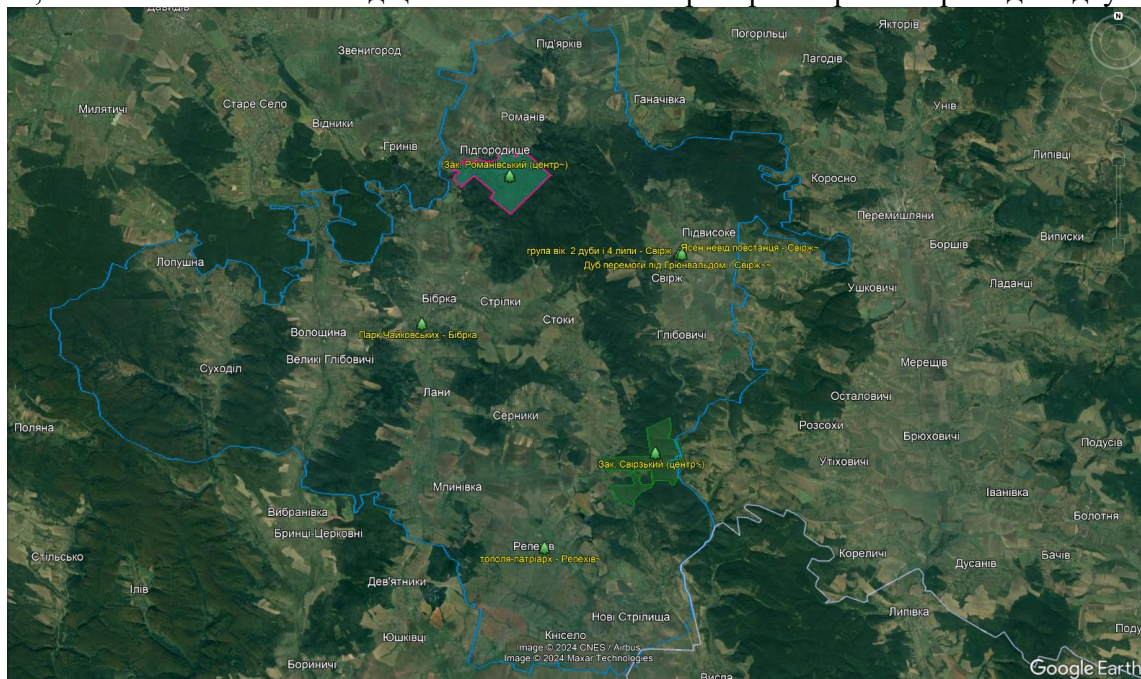
Природно-заповідний фонд

Природно-заповідний фонд (ПЗФ) на території Бібрської громади включає лише сім об'єктів – усі місцевого значення:

- два ландшафтні заказники – «Романівський» і «Свірзький»;
 - парк-пам'ятку садово-паркового мистецтва «Парк ХІХ ст.» у місті Бібрка;
 - чотири ботанічні пам'ятки природи – вікові дерева: «Група вікових дубів і лип», «Дуб перемоги під Грюнвальдом» і «Ясен невідомого повстанця» – усі в с. Свірж та «Тополя-патріарх» у с. Репехів.
- Докладнішу характеристику зазначених об'єктів наведено в Додатку № 4.

Сумарна площа об'єктів ПЗФ на території громади становить 934,55 га, що становить 2,15 % її площі. Водночас, у структурі земельного фонду громади площу обох заказників (разом 932,6 га, у 1997 р. її було дещо зменшено порівняно з початковою) відображено, поряд із площею інших лісів, у категорії «Землі лісогосподарського призначення», а до категорії «Землі природно-заповідного фонду та іншого природоохоронного призначення» віднесено лише мізерні (сумарно 1,5 га) площі решти місцевих об'єктів ПЗФ. У процесі розширення мережі ПЗФ Бібрська міська рада керуватиметься Методичними рекомендаціями щодо розроблення проєктів створення природних територій та об'єктів природно-заповідного фонду України, затвердженими Наказом Міністерства екології та природних ресурсів України від 21 серпня 2018 року № 306.

Водно-болотні угіддя міжнародного значення, біосферні резервати програми ЮНЕСКО «Людина і біосфера», об'єкти всесвітньої спадщини ЮНЕСКО на території Бібрської громади відсутні.

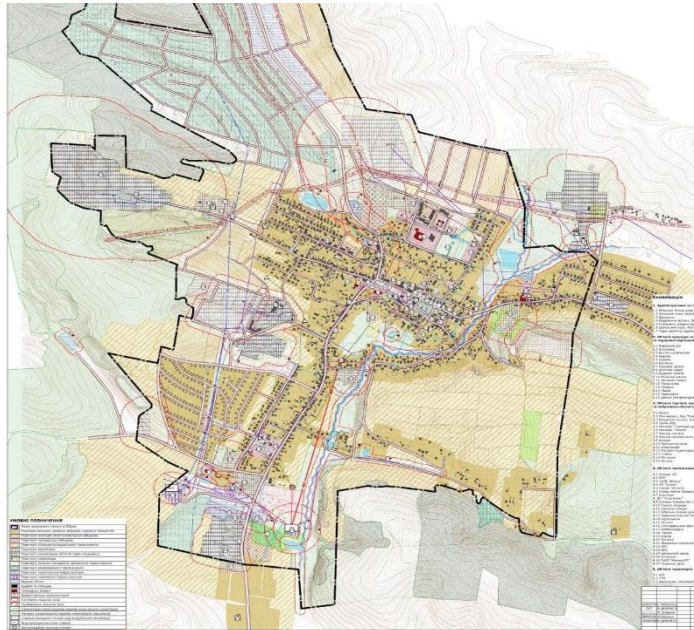


Містобудівна документація



2012 року Бібрська міська рада із ТзОВ «Інститут геоінформаційних систем» уклали договір про виготовлення Генерального плану міста Бибрки. Дата ухвалення рішення про розроблення генерального плану населеного пункту – 01.01.2018 р.

Створюється повноцінна база даних про всі земельні ділянки на паперових та електронних носіях. Завдяки цьому підвищується інвестиційна привабливість, спрощується пошук потенційних земельних ділянок для інвестора та містобудівних потреб.



Генеральний план м. Бібрка (проект)

За 2020-2023 роки опрацьовано 42 детальних плани територій, які є одночасно містобудівною документацією на місцевому рівні та землевпорядною документацією, що визначає планувальну організацію та розвиток території Бібрської громади і є невід'ємною частиною Генерального плану. Завершено генеральні плани населених пунктів: Романів, Великі Глібовичі, П'ятничани. На стадії розроблення генеральні плани м. Бібрка, селища Нові Стрілища, сіл Свірж та Копань.

Потребують оновлення/виготовлення 39 генеральних планів.

Стан актуалізації генеральних планів кожного з населених пунктів Бібрської громади наведено в Додатку № 5.

У межах запровадження комплексного просторового планування територій громад на державному рівнів наприкінці 2021 року Бібрською міською радою ухвалено рішення про розробку Комплексного плану просторового розвитку території громади (№ 3488 від 10.12.2021).

Такий план – це документ, який дає можливість перетворити бачення щодо майбутнього громади в інструмент управління її розвитком. Він вирішує у межах території усієї громади питання:

- визначення функції території;
- забезпечення соціальною, транспортною та інженерною інфраструктурою;
- формування сприятливого середовища для мешканців;
- створення умов для розвитку місцевого бізнесу та залучення інвестицій.

У процесі розроблення комплексного плану до того ж інвентаризуються ресурси громади, земельні, лісові, водні, надра, а це одна із передумов їх ефективного та раціонального використання. Як наслідок, розкриваються нові можливості та потенціал громади, відбувається економічне зростання та збільшення дохідної частини місцевих бюджетів.

Громаді варто напрацьовувати грантові заявки щодо розроблення комплексного плану громади.

Основні принципи системи охоронного зонування території м. Бібрка

Зони охорони пам'яток є складовою частиною охоронного зонування як містобудівного засобу збереження культурної спадщини.

Виходячи з проведеного вище аналізу території міста за ступенем історико-культурної цінності науково-проектною документацією визначена така номенклатура територій і зон охорони пам'яток:

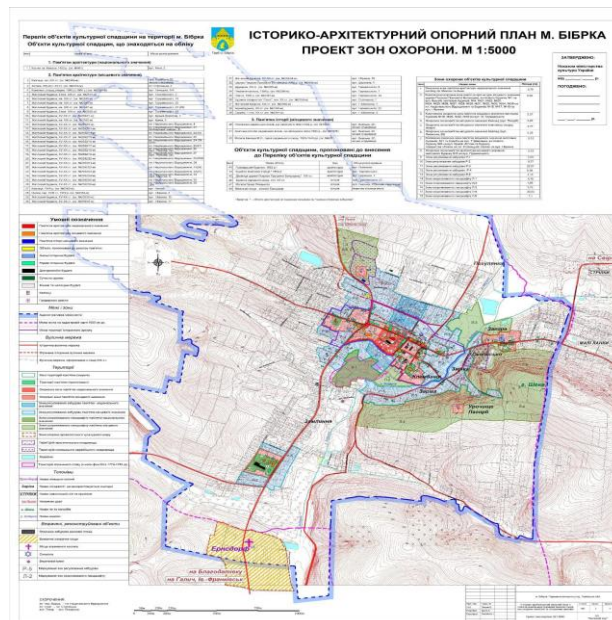
1. Території пам'яток.

2. Зони охорони пам'яток:

- охоронні зони пам'яток,
- зони регулювання забудови,
- зони охоронюваного ландшафту,
- зони охорони археологічного культурного шару.

Історико-архітектурний опорний план м. Бібрка

У 2017 році завершено роботу над виготовленням «Історико-архітектурного опорного плану м. Бібрка» як історичного поселення, який було погоджено та затверджено Міністерством культури України. Цей план є невід'ємною частиною Генерального плану м. Бібрка.



Органи місцевого самоврядування та управління

Відповідно до Закону України «Про місцеве самоврядування в Україні» Бібрська міська рада – виборний орган, який складається з депутатів, має право представляти інтереси Бібрської територіальної громади і приймати рішення від її імені.

Відповідно до статей 26 та 47 цього Закону в Бібрській міській раді створено та функціонують п'ять постійних комісій з-поміж її депутатів VIII скликання:

- постійна комісія з правових питань.
- постійна комісія з економічних питань, фінансів та бюджету.
- постійна комісія з питань житлово-комунального господарства.
- постійна комісія з гуманітарних питань.
- постійна комісія з питань земельних відносин та архітектури.

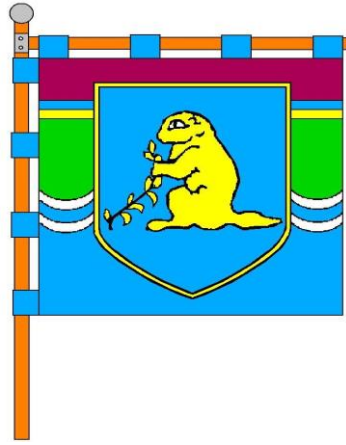
При Бібрській міській раді діє Виконавчий комітет, у його структурі функціонують:

- відділ фінансів,
- відділ інвестицій та розвитку,
- відділ містобудування, архітектури, земельних відносин та інфраструктури,
- відділ освіти,
- відділ культури, туризму, молоді та спорту,
- відділ соціального захисту населення,
- відділ «Центр надання адміністративних послуг»,
- відділ державної реєстрації,
- відділ охорони культурної спадщини.

Молодіжна політика в Бібрській міській раді втілюється через Молодіжну раду, створену у 2021 році, та Молодіжний центр, що почав функціонувати з 01.01.2024 року.

Також при Бібрській міській раді функціонують Служба у справах дітей, Комісія з питань захисту прав дитини, Опікунська рада при виконавчому комітеті.

Бібрська міська рада є координаційним та методичним центром щодо організації роботи з письмовими та усними зверненнями громадян, організації особистого прийому громадян міським головою (на виконання Указу Президента України від 07.02.2008 № 109 «Про першочергові заходи щодо забезпечення реалізації та гарантування конституційного права на звернення до органів державної влади та органів місцевого самоврядування»).



Прапор-хоругва Бібрки
З історії Бібрської громади (Бібреччини)



Місто Бібрка – центр Бібрської громади – одне з найдавніших населених пунктів України, перша письмова згадка про нього сягає часів Середньовіччя. Бібрка має статус «Історичне населене місце» – місто, селище чи село, яке зберегло повністю або частково свій історичний ареал з об'єктами культурної спадщини і пов'язані з ними розпланування та форму забудови, типові для певних культур або періодів розвитку, та занесене до Списку історичних населених місць.

Власне поселення людей на території нинішньої Бібрки з'явилося задовго до відомої письмової згадки про неї і, мабуть, це було поселення мисливців, особливо на бобрів (орної землі, виходячи з природного розташування Бібрки, було обмаль, і землеробство не могло бути основним заняттям поселенців).



З часом, зокрема в період формування Галицької держави, бібрська громада потрапляє в залежність від бояр, які на підвищеному західному березі річки Боберки (назва від бобрів) закладають укріплене городище (нині - територія костелу й біля нього), котре стає оборонною твердинею, що контролює важливі шляхи краю: на Галич (далі Волошину) та Східну Волинь, осідком бояр-власників. Власне тому і в часи тривалої боротьби за Галицький престол (після загибелі в 1205 році Галицько-Волинського об'єднувача Романа Мстиславовича) тут, в одному з кривавих боїв періоду громадянської війни 1205–1245 рр. (за І. Крип'якевичем), зішлись сили, що підтримували синів Романа - Данила й Василька, та їхніх противників - об'єднане військо, очолюване боярином Владиславом Кормильчичем (існує думка, що останній і був власником частини бібрських добр), який претендував (як самозванець) на галицьку корону. Зустріч завершилася «січню великою» (за Галицько-Волинським літописом) і відбулася вона в 1211 році на річці Боберці. Ця згадка і є першим письмовим свідченням про існування поселення під назвою Бібрка.

Історично важливою подією для Бібрки став привілей Казимира Четвертого, за яким 1469 року Бібрка отримала магдебурзьке право. Сигізмунд II Август 1569 року підтвердив надані права та дозволив третій щорічний ярмарок і торги не лише щовівторка, а й щосуботи. 2024 року Бібрка відзначає 555-річний ювілей надання місту магдебурзького права.



Бібрка – місто Руського воєводства в період I Речі Посполитої; місто, що входило до складу Бережанського округу за часів панування Австрійської імперії; повітовий центр часів Австро-Угорщини (1867-1918 рр.), Західно-Української Народної Республіки (1918-1919 рр.), II Речі Посполитої (1919-1939 рр.); районний центр у радянський період (1939-1941 рр.); центр ляндркомісаріату (1941-1944 рр.); знову радянський районний центр (1944-1962 рр.), місто районного підпорядкування (1963-2019 рр.). Із 2019 року Бібрка – центр Бібрської міської територіальної громади.

Бібреччина

Від топоніма «Бібрка» утворено лексему «Бібреччина». Бібрська громада, або Бібреччина – мальовнича частина Львівського Опілля, Гологорів та Горбогір'я. Унікальні горбисті ландшафти придатні для розвитку рекреаційно-відпочинкових комплексів. Це місце натхнення письменників Івана Франка, Уляни Кравченко, Івана Керницького, композитора Франца-Ксавера Моцарта й тенора Гната Палажія, «майстра артистичного слюсарства» Михайла Стефанівського та натхненника кобзарського мистецтва Галичини Юрія Сінгалевича. Це більш ніж сотня пам'яток архітектури, які вражають і надихають: Свірзький замок, П'ятничанська вежа, давні каплиці й костели, дерев'яні церкви й вілли оригінальної архітектури.

Офіційна назва громади – Бібрська міська територіальна громада, однак мешканці міста Бібрки та старостинських округів більшою мірою асоціюють громаду з топонімом «Бібреччина», і власна назва «Бібреччина» асоціюється не тільки з центром громади – містом Бібркою, але й з природними та культурно-історичними об'єктами, що є на території громади.



ТАМ, ДЕ ТИ ВДОМА



ШАСЛИВОЇ ДОРОГИ!

Окремі населені пункти громади мають свій асоціативний ряд. Наприклад, Бібрка асоціюється з Уляною Кравченко та Іваном Франком, селище Нові Стрелища є батьківщиною Миколи Лебеда та місцем учителювання Франца-Ксавера Моцарта, Великі Глібовичі пов'язують із сотником УГА Юліаном Головінським, с. Кнісело – із братами Горинями, с. Суходіл – із письменником Іваном Керницьким, с. Романів – із «Залізною сотнею» та засновником бандурного мистецтва Галичини Ю. Сінгалевичем. Однак ці асоціації самостійно не є настільки стійкими, згадані об'єкти асоціюються як складові «Бібреччини».

Культурна спадщина Бібрської міської територіальної громади

Культурна спадщина є невіддільною частиною культурної спадщини Львівщини й частиною культурного надбання України та світу. Бібрська територіальна громада розробила документ «Програма охорони та збереження пам'яток культурної спадщини Бібрської міської територіальної громади на 2024-2025 роки», з детальним описом. Програма охорони культурної спадщини – це система заходів, що здійснюється органами виконавчої влади та місцевого самоврядування шляхом забезпечення ефективного управління науково-дослідною, економічною, просвітницькою, туристичною, технічною та виробничою складовими частинами сфери охорони культурної спадщини.

Особливою гордістю громади є історична та культурна спадщина, а також відомі та вагомі постаті, котрі в той чи інший спосіб пов'язані з певними локаціями. Вони творили культурно-історичну ідентичність Бібреччини та зберегли її унікальність.

Найбільш цікавими об'єктами культурної та природної спадщини є:

- пам'ятки архітектури як національного (Свірзький замок, оборонна башта та колишній костел, а нині церква Успіння Пресвятої Богородиці в с. Свірж, П'ятничанська вежа, костел свв. Миколая та Анни в м. Бібрка, церква Вознесіння Господнього в с. Волощина, дзвіниця в с. Глібовичі), так і місцевого (зокрема, каплиця-усипальня родини Чайковських, будинок Товариства «Сокіл», церква Покрову Пресвятої Богородиці, друкарня та інші будівлі центральної частини міста Бібрка, церква Успіння Пресвятої Богородиці в с. Великі Глібовичі та ін.) значення,
- 10 зразків дерев'яної сакральної архітектури (туристичний маршрут «Дерев'яні скарби Бібреччини»),
- ландшафтні заказники (Романівський, Свірзький),
- ботанічні пам'ятки природи,
- давні городища та поселення,
- забудова колишніх німецьких колоній Ернсдорф, Мільбах, Рефельд, Генрихсдорф,
- могили борців за волю України – стрільців УГА і воїнів ОУН-УПА та інші значущі для громади й України пам'ятки.

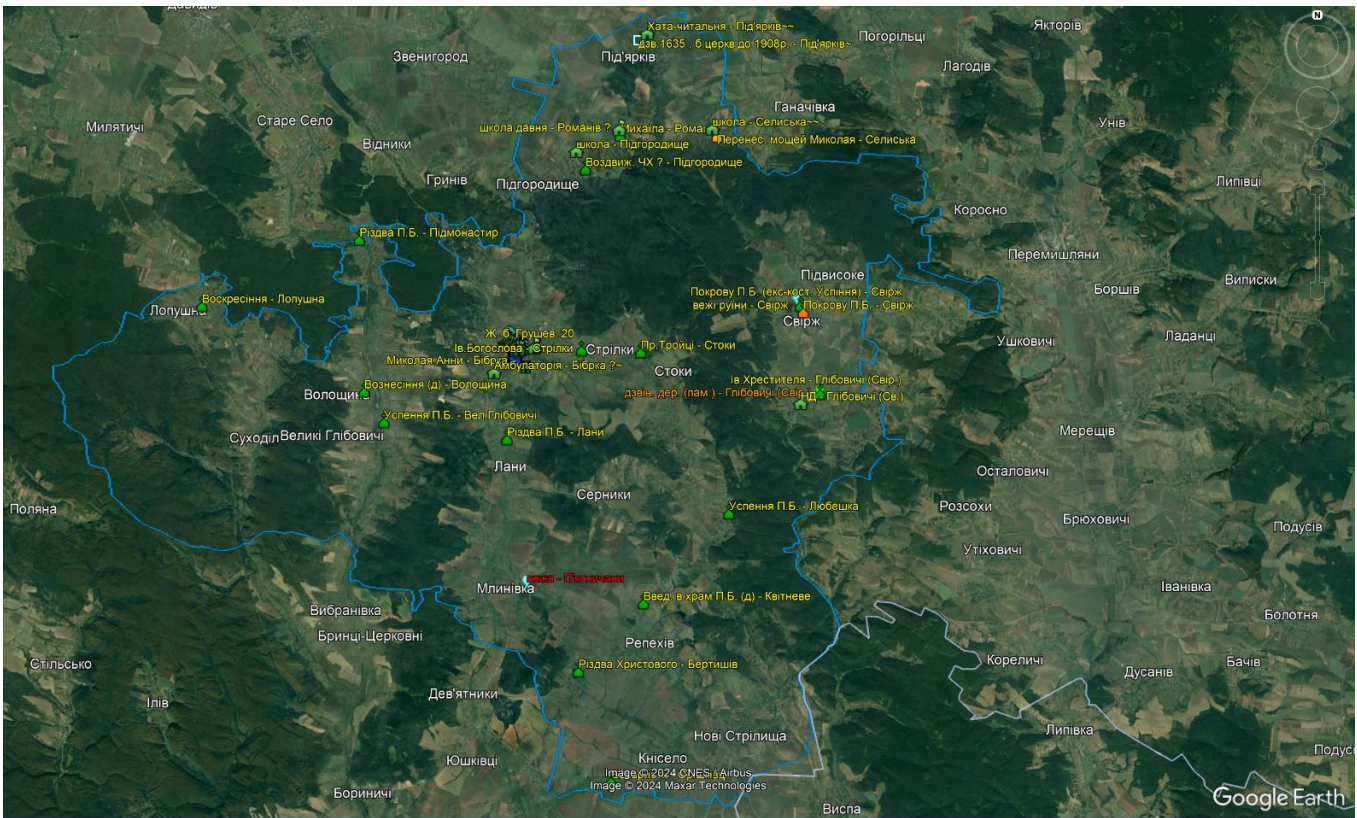
Мультикультурний контекст Бібреччини: ідентичність громади творили в різний час українці, поляки, євреї, німці.



Серед об'єктів культурної та природної спадщини з відповідним охоронним статусом у Бібрській міській територіальній громаді налічується:

- 7 пам'яток архітектури національного значення (додаток № 6),
- 59 пам'яток архітектури місцевого значення (додаток № 7),





- 7 пам'яток історії місцевого значення (додаток № 8),



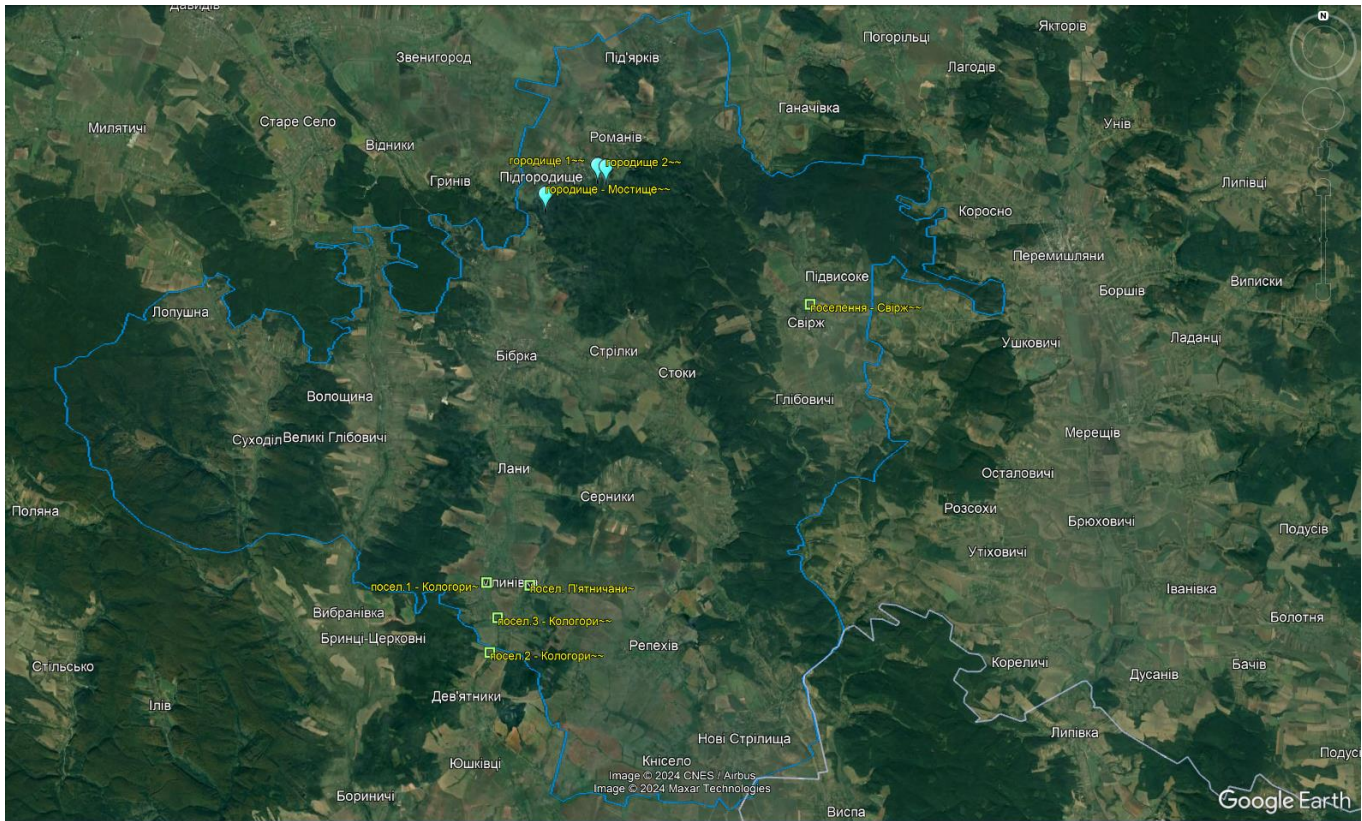
Фото. Родинний дім Габрусевичів



- 5 пам'яток монументального мистецтва місцевого значення (додаток № 9),



- 17 пам'яток археології, у т. ч. 2 національного і 15 місцевого значення (додаток № 10),



Окрім того, на обліку є шість щойно виявлених об'єктів культурної спадщини (додаток № 11).



Також більшість із семи об'єктів і територій природно-заповідного фонду, про які згадано вище, безпосередньо прилягає до пам'яток культурної спадщини.

Музеї та музейні простори

1. **Музей-заповідник «П'ятничанська вежа»** – філія Львівської національної галереї мистецтв імені Б.Г. Возницького в с. П'ятничани.

П'ятничанська вежа – оборонна споруда замкового типу, належить до рідкісних пам'яток оборонного будівництва галицької школи. За легендами, вона може бути залишком замку Сенявських чи василіанського монастиря.

2. **Музей трипільської культури** (Музей Трипілля та виставки сучасної скульптури, с. Стрілки, територія відпочинкового комплексу Edem Resort).

Найбагатша в Україні збірка предметів трипільської культури в сучасному мистецькому просторі.



Фото Музею Трипілля. Edem Resort

3. Музей Уляни Кравченко (м. Бібрка, Бібрський опорний ліцей ім. Уляни Кравченко).

В експозиції, яку присвячено Уляні Кравченко та Іванові Франкові є світлини, зразки видань другої пол. 19-го ст., копії листів, копія т. зв. «Щоденника самогубця» (мотиви якого знайшли відгомін у ліричній драмі І. Франка «Зів'яле листя»), інформаційні стенди, що відтворюють життєпис Уляни Кравченко. Також у освітньому закладі є невелика картинна галерея.

4. PARK 3020, музей мистецтва просто неба на території «Країни ЕДЕМ» – готельно-оздоровчого комплексу Edem Resort.

Тут скульптура, краса, естетика та природа поєдналися в одне ціле. Модерні скульптури, схожі на вухо, коріння, гори, людей викликають різноманітні асоціації і почуття.



Туристичний потенціал

На території громади розвивається локальний туризм, цьому сприяє розвиток інфраструктури та малого готельно-ресторанного бізнесу.

Серед найбільш популярних туристичних локацій є:

- парк «Казкові поля» (поля гортензій і лаванди, де щороку проводяться Фестиваль лаванди (червень) і Фестиваль гортензій (липень));
- парк сучасної української скульптури «PARK3020»,
- база відпочинку «Мостище» (озеро, альтанки, волейбол, басейн, сауна),
- ФГ «Галицька Сорока» (дегустація ягідних вин, конфітюри з ружі і смородини),
- «Скарбова гора» – приватний комплекс, який надає послуги кінних прогулянок;
- рекреаційний центр «Збійник» (дитячі табори «Опришківська бартка», майстерки, екскурсії);
- кулінарна школа з випікання локального кулінарного бренду - рогалика Урбанського - в сімейній ресторації «Узвар» у м. Бібрка;
- культурно-інформаційний центр «Сокіл» (Кімната бургомистра, Офіс гостинності, оглядова вежа «Опільські краєвиди», локальні заходи на тематику історичного контексту Бібреччини).

Окрім того, до війни цікавими атракціями були польоти на повітряних кулях та дельтапланах від Свірзького замку і над усією територією Бібреччини. Варто зауважити, що згадані локації є популярними серед туристів та місцевих мешканців, однак здебільшого працюють лише в теплу пору року. Таким чином, у холодну пору року працює мало локацій для задоволення потреб локального туриста із середньостатистичним доходом.

Популярним в аспекті медичного туризму є комплекс «Edem Resort Medical & Spa».

Співпраця влади з підприємцями та надавачами туристичних послуг полягає в:

- промоції заходів, що відбуваються на території громади: видання туристичного збірника «Бібреччина. Наймовірно цікаво» і «Книжечки туриста», організація престурів туристичними локаціями громади спільно з громадськими організаціями, «Експедиція громад: Бібреччина» спільно з Управлінням туризму і курортів ЛОДА, проморолик «Бібреччина», офроад-тур Бібреччиною, створення трьох промоційних цифрових продуктів – двох віртуальних турів пам'ятками оборонної архітектури (Свірзький замок, П'ятничанська вежа) та відеоролика «В об'єктиві – Бібреччина» на ресурсі YouTube;

- у проведенні спільних заходів (як-от: концерт класичної музики на честь Франца Ксавера Моцарта, «Купайло-фест», дитячий літній табір «У пошуках скарбів» у Свірзькому замку, літні квести та майстер-класи у рекреаційному центрі «Збійник».

Організовано 3 краєзнавчі експедиції до сакральних пам'яток дерев'яної архітектури Бібрської громади як промоцію автобусного та велосипедного маршрутів «Дерев'яні скарби Бібреччини».

Щодо розвитку такого популярного виду туризму як гастротуризм, Бібрська міська рада спільно з сімейною ресторацією «Узвар» розробили кулінарний бренд громади «рогалик Урбанського», що є відображенням історії бібрського локального підприємництва на прикладі сімейного бізнесу підприємця Леона Урбанського (кін. XIX - серед. XX ст.). «Рогалик Урбанського» став одним із переможців конкурсу локальних автентичних страв і, як кулінарний бренд Бібреччини, увійшов до проєкту «Фуд-гід Україною». Закінчено будівництво кулінарної школи: сімейна ресторація «Узвар» проводить майстер-класи з випікання рогалика Урбанського.

«Тішить, що підприємці розуміють цінність локальної кухні і популяризують її. Рекомендую під час візиту до Бібреччини спробувати також бургер із дичини на ранчо «Скарбова гора» в селі Лопушна, а також крафтові вина та конфітюри від фермерського господарства «Життя в малині». Заохочую інші громади активно розвивати свої локальні страви», – зазначала Наталя Табака, очільниця управління туризму та курортів Львівської ОДА під час «Експедиції громад: фокус на туризм».

У громаді активно розвивається велотуризм, пішохідний туризм, створено туристичний клуб «Мандрі» при «Соколі», апробовано низку вело- та пішохідних маршрутів.

На території Бібреччини діє Проєкт «Мандрі Сокільські», який втілює БФ «Спадщина.UA» за Програмою мінігрантів для збереження культурної спадщини «ReHERIT: Спільна відповідальність за спільну спадщину». У рамках проєкту розроблено одноденні пішохідні, вело- та автомобільні туристичні маршрути, зокрема:

- «Бібрка – Bobrka – Prachnik - Boyberke» (про поліетнічну культурну спадщину Бібрки);
- «Дерев'яні скарби Бібреччини» (про сакральну дерев'яну архітектуру Бібрської МТГ);
- «7 чудес Бібрського Опілля» (про найцінніші об'єкти спадщини Бібреччини);
- «Willkommen. Мітичні німецькі колонії» (про німецькі колонії REHFELD, MILBACH та ERNSDORF, що були закладені наприкінці XVIII ст. на околицях Бібрки);
- «100 гостей святого Яна» (Одноденна мандрівка до придорожньої скульптури чеського святого Яна Непомуцького у Суходолі. По дорозі варто відвідати ще низку пам'яток архітектури);
- «Туди, де Марія лишила слід» (Про легендарний відбиток стопи Матері Божої на Малій Лисій горі за Романовом, по дорозі варто відвідати залишки фортифікацій I світової та зійти на гору Камулу - найвищу вершину Гологір);
- Оффроад-тур Бібреччиною (Тур бездоріжжям громади, з зупинками біля архітектурних об'єктів, про які майже ніхто не знає і які скоро можуть зникнути. В межах туру можна почути найцікавіші місцеві легенди та відвідати місцевих фермерів-виробників);
- «Слідами наших великих» (Одноденна екскурсія Бібркою та околицями, де проживали чи діяли великі українці, письменники, громадські та військові діячі. На сайті «Спадщина.UA» в розділі «Мандрі» сформована карта, яка може бути корисною для вчителів та гідів).

Проте цю роботу з популяризації маршрутів потрібно поставити на професійну основу: нанести їх на карти, зробити маркування, здійснити промоційні заходи. Станом на січень 2024 року на території громади відсутні велодоріжки, немає розроблених та затверджених туристичних велосипедних маршрутів.

Із метою розроблення туристичних маршрутів на професійній основі Бібрська міська рада уклала договір про співпрацю зі Львівським державним університетом фізичної культури імені Івана Боберського. Предметом договору є співпраця з метою реалізації одного зі стратегічних напрямків

діяльності Бібрської міської ради у сфері туризму, рекреації, готельно-ресторанної справи, популяризації здорового та активного способу життя, розвитку компетентностей здобувачів освіти у сфері туризму рекреації, підприємництва, комунікацій тощо.

У Соколівському старостаті є музей-заповідник національного значення «П'ятничанська вежа», облаштоване цілюще джерело, стародавня дерев'яна церква.

Романівський старостат славиться горою Камула. Це найвища вершина Подільської височини, пам'ятка природи місцевого значення. Камула є найвищою вершиною рівнинної частини Львівської області. Через вершину Камули проходить Головний європейський вододіл.

Свірзький замок – це історична споруда XIV століття, що знаходиться у Свірзькому старостаті, ця пам'ятка має особливу історичну цінність для відвідувачів з усього світу. Також у цій локації є стародавня церква 1484 року, група вікових дубів і лип (понад 300 років), дуб перемоги під Грюнвальдом.

У Новострілищанському старостаті, а саме – у містечку Нові Стрілища – на початку XIX століття учителював син Моцарта – Франц-Ксавер Моцарт. Збереглися фрагменти парку графа Баворовського, у якого працював, навчаючи музики панн Генрієтту та Марію, Ксавер. У 2023 році облаштовано перший пункт маршруту «Галицькими шляхами Ксавера Моцарта» - у Нових Стрілищах встановлено інформаційно-туристичний знак та впорядковано парк. Спільно з фахівцями Бережанського агроінституту встановлено приблизний вік древніх дерев, що засвідчило їхню відповідність історичному періоду перебування на цих теренах композитора.

Також місцевість славиться відомим земляком Миколою Лебедем, одним із очільників ОУН. Збереглася родинна хата Лебедів, також встановлено меморіальну таблицю на Новострілищанському ліцеї.

У с. Репехові, обіч траси Н-09, росте одне з найстаріших дерев Львівщини – «Тополя-патріарх», ботанічна пам'ятка природи.

Варто зауважити, що темпи поступу в розвитку локального туризму є невисокими. Маючи колосальний потенціал в частині історико-культурної спадщини, громада має активніше популяризувати Бібреччину як бренд, як місце, яке варто відвідати з друзями чи родиною. Враховуючи, що внутрішній туризм, з огляду на воєнні реалії, є наразі затребуванішим, ніж зовнішній, громаді варто більше працювати в напрямку розвитку маршрутів локального туризму. До розробки маршрутів варто залучати місцевий бізнес, який допоможе наповнити спектр послуг для мандрівників.

Маловідомим та недостатньо популяризованим є маршрут на Камулу – найвищу вершину рівнинної частини України, частину Гологірського пасма, яким тут проходить Головний європейський вододіл.

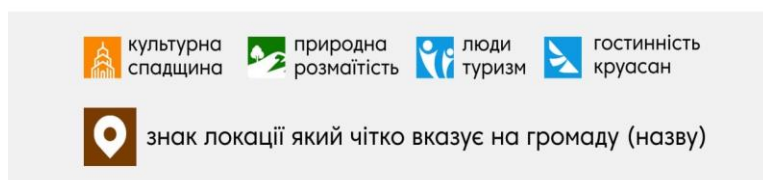
До вершини гори від с. Підгородище веде екологічна стежка протяжністю 2,2 км. Шлях промаркований (маркування старе, потребує модернізації), безпечний, підйом не важкий та не потребує особливої фізичної підготовки.

Важливим чинником є комунікація та співпраця з адміністрацією Свірзького замку, що, звісно, впливає на туристичний мікроклімат усередині громади та, як наслідок, на кількість потенційних туристів. 11 травня 2024 року підписано Меморандум про співпрацю між Бібрською міською радою та Львівською обласною організацією Національної спілки архітекторів України, яка опікується Свірзьким замком.

Локальна продукція

У громаді є виробники м'ясної, овочевої, плодової продукції, випічки, майстри, що виготовляють народний одяг і прикраси (вишиванки, гerdани, намисто), сувенірну продукцію. Але наразі продаж товарів локального виробництва в межах туристичних потоків має несистемний характер: бракує регулярних ярмарків чи виставок, каталогів та сайтів, де систематизовано товари/послуги, які виробляються/надаються в громаді. Товари окремих майстрів продаються під час ярмарків чи фестивалів. За цих умов сфери підприємництва та туризму не мають достатньо точок дотику, розвиваються без системного взаємозв'язку та синергії (хоча є спорадичні спільні заходи між підприємцями – надавачами туристичних послуг, проте вони потребують спільно узгодженої стратегії задля підсилення кожного з них). Важливо підсилювати бренд «Бібреччина», сприяти створенню стійких взаємозв'язків між територією та виробленою в її межах продукцією і наданою послугою. Станом на 2024 рік перебуває на етапі розроблення брендбук громади, герби громади та інші символи використовуються спорадично.

Об'єднання ресурсів та можливостей для промоції локальної продукції може створити унікальне та привабливе середовище для туристів, зберегти та просунути культурну спадщину та стимулювати розвиток економіки територіальної громади.



Проект логотипу Бібрської МТГ

Інклюзивність громади

На території громади проживає близько 3 % людей з інвалідністю:

- станом на 2021 рік – 516 осіб дорослого віку з інвалідністю, 68 дітей з інвалідністю;
- станом на 2022 рік – 523 особи дорослого віку з інвалідністю, 74 дитини з інвалідністю;
- станом на 2023 рік – 535 осіб дорослого віку з інвалідністю, 78 дітей з інвалідністю;

Враховуючи те, що на території України продовжуються активні воєнні дії, в найближчому майбутньому кількість осіб з інвалідністю може суттєво зрости. Насамперед це пов'язано з високими показниками мобілізації у Львівській області. Тому громадам необхідно діяти на випередження та створювати комфортні інклюзивні простори зараз, не очікуючи завершення війни. У громаді є потреба в інклюзивних просторах для дітей, наразі наявні простори, зокрема дитячі майданчики, не пристосовані до потреб осіб з інвалідністю. Лише в Бібрському опорному ліцеї імені Уляни Кравченко є ресурсна кімната, пристосована для дітей з особливими освітніми потребами, та придбано сходохід для осіб, що пересуваються на кріслах колісних. Окрім того, усі заклади охорони здоров'я обладнано пандусами та таблицями для осіб із порушеннями зору, а в КНП «Центр первинної медико-санітарної допомоги» закуплено сходохід.

Слід додати, що Культурно-мистецький центр «Замок Свірж» розробив модель замку для осіб із порушеннями зору. Дві міні-моделі передано на громаду, однією із них уже користується незряча дитина.

Задля забезпечення доступності дітей з особливими потребами до якісних освітніх послуг громада уклала Договір про співробітництво Бібрської міської ради та Львівської міської ради у сфері освіти у формі спільного фінансування (утримання) комунальної установи «Інклюзивно-ресурсний центр Личаківського району м. Львова» (27.06.2023 р.).

Усі заходи з реалізації Стратегії мають бути орієнтовані на створення безперешкодного середовища для всіх груп населення, що дасть можливість кожній людині:

- отримати безперешкодний доступ до об'єктів фізичного оточення;
- отримувати інформацію у найзручніший спосіб;
- отримати спрощений доступ до цифровізованих та аналогових соціальних послуг;
- отримати рівні умови участі у всіх сферах життя суспільства;
- отримати умови та рівні можливості для занять фізичною культурою та спортом;
- отримати рівні умови та можливості для культурного (мистецького) та/або креативного вираження, провадження культурної діяльності; доступу до культурних послуг, культурних цінностей, культурної спадщини та інформації про них;
- брати участь у політичних процесах та громадській діяльності;

- отримати рівні можливості та вільний доступ до освіти;
- отримати рівні умови та можливості у сфері зайнятості, а також заняття підприємництвом.

Зайнятість населення та локальний бізнес

На території громади у 2021 році було зареєстровано 435 фізичних осіб-підприємців (ФОП) та 115 юридичних осіб, у 2022 році – 417 ФОП і 106 підприємств – юридичних осіб, у 2023 році – 495 ФОП та 105 підприємств – юридичних осіб.

Крім них, на території громади ведуть діяльність, сплачуючи частину податків до місцевого бюджету, кілька суб'єктів господарювання, які зареєстровано в інших громадах: ПП «Західний Буг», Філія «Радехівський райавтодор», ТОВ «Оператор ГТС України», ТзОВ «ТВК «Львівський мехсклозавод», Філія – Львівське обласне управління АТ «Ощадбанк», КП «Укрспецзв'язок».

Кількість зайнятого населення у 2021 році становила 9140 осіб, у 2022 році – 8680 осіб, у 2023 році – 8450, з них у 2021 році кількість найманих працівників юридичних осіб та ФОП становила 435 осіб, у 2022 році – 424 особи, у 2023 році – 398.

Середньомісячна заробітна плата штатного працівника у 2021 році становила 10500 грн, у 2022-му – 11435 грн, у 2023-му – 11480 грн.

У галузевій структурі зайнятості населення у 2022 році переважала зайнятість осіб в освітній сфері – 1476 осіб; у гуртовій та роздрібній торгівлі – 1042 особи; в сільському, лісовому та рибному господарстві, а також мисливстві – 868 осіб; в управлінні – 781 особа; транспорт і зв'язок – 608 осіб. У межах громади функціонує малий, середній та великий бізнес. Територія є інвестиційно привабливою через локальне розміщення, добрі ґрунти для ведення сільського господарства, достатні потужності для тваринництва та супутні фактори.

Функціонування індустріальних парків спрямоване не лише на залучення інвестицій та розвиток економіки України, вирівнювання економічного розвитку регіонів та підвищення якості життя населення України, створення нових робочих місць, а й на запровадження інноваційних та енергозберігаючих технологій, сталий розвиток та захист навколишнього природного середовища. Використання земельних ділянок у межах індустріального парку повинно відповідати санітарно-епідеміологічним та екологічним вимогам.

Бібрська міська рада в межах своїх повноважень забезпечує:

- розроблення та виконання місцевих схем та програм розвитку екомережі, проведення необхідних для цього наукових досліджень;

- надання відповідно до законодавства фінансової та іншої підтримки власникам і користувачам земельних ділянок, що знаходяться в межах територій та об'єктів екомережі.

Включення територій та об'єктів до переліку територій та об'єктів екомережі не призводить до зміни форми власності і категорії земель на відповідні земельні ділянки та інші природні ресурси, їх власника чи користувача.

Ведення лісового господарства дозволяється на землях усіх категорій з дотриманням вимог щодо використання земельної ділянки за цільовим призначенням. На підприємства, установи, організації всіх форм власності, які мають у користуванні чи власності ліси на землях усіх категорій, поширюються права та обов'язки постійних лісокористувачів та власників лісів.

Власники та землекористувачі, в тому числі орендарі, земельних ділянок зобов'язані здійснювати заходи щодо охорони родючості ґрунтів. На землях сільськогосподарського призначення може бути обмежена діяльність щодо:

- вирощування певних сільськогосподарських культур, застосування окремих технологій їх вирощування або проведення окремих агротехнічних операцій;

- розорювання сіножатей, пасовищ;

- використання деградованих, малопродуктивних, а також техногенно забруднених земельних ділянок;

- необґрунтовано інтенсивного використання земель.

Також під час оцінювання реалізації Стратегії слід врахувати наступні індикативні показники:

- площа лісів та лісистість території;

- площа відновлених земель та екосистем, площа рекультивованих земель та земель, на яких проводяться заходи з консервації;

- кількість територій та об'єктів природно-заповідного фонду, площа земель територій та об'єктів природно-заповідного фонду;

- площа територій національної екологічної мережі;

- площа сільськогосподарських угідь екстенсивного використання (сіножатей та пасовищ) та їх частка у загальній площі території;

- вміст органічного вуглецю (гумусу) у ґрунтах сільськогосподарських угідь.

У громаді налагоджується комунікація влади та бізнесу. Перші кроки для цього вже зроблено: створено Асоціацію підприємців Бібрської міської територіальної громади, що дає змогу проводити бізнес-зустрічі, виставки чи інші події, які слугуватимуть майданчиком для наявного бізнесу, місцем із пошуку партнерств та інвестицій.

Розвиток бізнесу на територіях громади є певною мірою ситуативним, підприємці відповідають на виклики часу та соціально-економічної ситуації здебільшого самостійно. Взаємодія між владою та бізнесом відбувається в практичній площині: надання в оренду земельних ділянок та будівель для ведення бізнесу, зміни цільового призначення земельних ділянок, що використовуватимуться для ведення бізнесу або зміни виду діяльності; заходи із промоції місцевої продукції; підтримка ініціатив бізнесу в туристичному контексті; проведення зустрічей з обміну досвідом з представниками інших громад.

Варто зауважити, що в громаді достатньо велика частка населення віком понад 70 років, станом на 01.01.2022 року це – 803 чоловіків та 1613 жінок відповідно. Вони ведуть власне господарство, займаються бджільництвом та іншими промислами, часто без реєстрації як ФОП.

У громаді рідко проводяться заходи фінансової грамотності та навчання підприємництва для мешканців, заходи за участі влади, бізнесу та жителів, освітні заходи для людей літнього віку, Певних труднощів завдає віддаленість центру громади від решти територій, оскільки мешканцям складно отримувати окремі адміністративні послуги через відсутність регулярного транспортного сполучення та якість дорожнього покриття в деяких населених пунктах. З огляду на ці обставини, частину адміністративних послуг (25 %) надають у центрах старостинських округів через віддалені робочі місця.

Найвіддаленіші населені пункти громади, де критично мала кількість населення, не охоплено послугами щоденного громадського транспорту, окремі не мають прямого щоденного транспортного сполучення зі Львовом.

Бюджет громади

Бюджет територіальної громади – це головний фінансовий документ, який регламентує всю фінансово-господарську діяльність місцевої влади, бюджетних установ та забезпечує економічний та соціально-культурний розвиток громади. Згідно зі ст. 2 Бюджетного кодексу України, бюджет громади – це план утворення і використання фінансових ресурсів, необхідних для забезпечення функцій та повноважень місцевого самоврядування. Враховуючи вище наведене, формування місцевого бюджету є одним з найважливіших питань територіальної громади.

Доходна частина загального фонду місцевого бюджету Бібрської міської територіальної громади у 2021 році з податкових надходжень становила 62,5 млн. гривень, у 2022 році - 74,2 млн. гривень та у 2023 році- 86,4 млн. гривень; міжбюджетних трансфертів у 2021 році – 91,3 млн. гривень, у 2022 році – 73,6 млн. гривень та у 2023 році - 78,7 млн. гривень, тому числі базова дотація з Державного бюджету у 2021 році – 19,7 млн. гривень, у 2022 році – 19,5 млн. гривень та у 2023 році- 27,0 млн. гривень. Таким чином громадою отримано доходи:

У 2021 році – 167,1 млн. гривень, в тому числі міжбюджетні трансферти в сумі 98,0 млн. гривень; у 2022 році – 150,9 млн. гривень, в тому числі міжбюджетні трансферти в сумі 73,7 млн. гривень; у 2023 році – 175,7 млн. гривень, в тому числі міжбюджетні трансферти в сумі 85,0 млн. гривень.

Загальний обсяг видатків у 2021 році становить 164,0 млн. гривень, у 2022 році – 143,2 млн. гривень та 2023 році – 173,0 млн. гривень. З наведеного вбачається, що Бібрська міська територіальна громада є дотаційною.

Найбільш питому вагу витрат місцевого бюджету становлять витрати на функціонування освітньої галузі: у 2021 році це 79,4 млн. гривень, у 2022 році – 83,8 млн. гривень та у 2023 році – 89,4 млн. гривень. Другу нішу витрат у місцевому бюджеті займають видатки на утримання та функціонування, виконавчого комітету, відділів та структурних підрозділів виконавчого комітету Бібрської міської ради, апарату міської ради: у 2021 році це 14,0 млн. гривень, у 2022 році – 15,3 млн. гривень та в 2023 році – 16,7 млн. гривень.

Основним бюджетоутворюючим податком в структурі доходів громади є податок та збір на доходи фізичних осіб, якого у 2021 році надійшло в розмірі 34,4 млн. гривень, у 2022 році – 46,9 млн. гривень та у 2023 році – 47,8 млн. гривень.

Єдиного податку до місцевого бюджету зібрано у 2021 році 12,7 млн. гривень, 2022 році – 13,7 млн. гривень та 2023 році – 19,0 млн. гривень.

Найбільші надходження до бюджету громади у 2022 році забезпечували такі платники ПДФО: ТзОВ «Медичний центр «Едем Медікал» – 591,5 тис. гривень; ТзОВ «Едем-Резорт енд СПА» – 1565,1 тис. гривень; ТОВ «Оператор ГТС України» (форма власності державна) – 8264,3 тис. гривень; ДП Львівський лісгосп (форма власності державна) – 2783,2 тис. гривень; ТзОВ «ТВК «Львівський мехсклозавод» – 147,2 тис. гривень; Львівська дирекція АТ «Укрпошта» (форма власності державна) – 161,1 тис. гривень; ПП «Західний Буг» – 3272,9 тис. гривень; ТзОВ «Гарден Тулз Україна» – 102,6 тис. гривень; ТОВ «Сервіс систем» – 97,3 тис. гривень, КП «Укрспецзв'язок» (форма власності державна) – 687,4 тис. гривень; ТзОВ «Свірж» – 248,1 тис. гривень.

У 2023 році основними платниками ПДФО до бюджету Бібрської міської територіальної громади були: ТОВ «Оператор ГТС України» – 9180,0 тис. гривень, Відділ освіти – 6850,8 тис. гривень, ДП «Ліси України» – 1804,4 тис. гривень, ТзОВ «Едем резорт енд СПА» – 1639,3 тис. гривень, Виконавчий комітет Бібрської міської ради – 1440,4 тис. гривень, КНП «Бібрська міська лікарня» – 1189,2 тис. гривень, ПП «Західний Буг» – 4513,8 тис. гривень, КНП «Центр первинної медико-санітарної допомоги» – 1064,4 тис. гривень, КП «Укрспецзв'язок» – 767,2 тис. гривень.

Виробництво

Підприємства, що здійснюють свою діяльність на території громади

Заможними, інвестиційно та туристично привабливими можуть бути тільки ті громади, які, з одного боку, створюють додатковий дохід у необхідному для розвитку обсязі, а з другого – здатні відстоювати свої права і домогтися, аби щонайменше 75% цього доходу залишалось на території громади, а не перераховувалося до бюджетів вищих рівнів.

Економічна база Бібрської міської ради формується за рахунок підприємств/установ, що представляють різні види економічної діяльності, зокрема, аграрних підприємств, Бібрського ЛВУМГ ТзОВ «Оператор ГТС України», Філії «Львівське лісове господарство» ДСГП «Ліси України», казенного підприємства «Укрспецзв'язок», підприємств сфери послуг, рекреації тощо.

Упродовж 2021–2023 років на території громади в середньому зареєстровано 105 діючих юридичних осіб та 495 фізичних осіб-підприємців.

Основні види діяльності у громаді:

Транспортування газу:

ТОВ «Оператор ГТС України» м. Бібрка.

Видобуток кварцового піску:

ТзОВ «ТВК «Львівський мехсклозавод» с. Великі Глібовичі.

Лісове господарство:

ТзОВ «НВФ «Опілля» с. Великі Глібовичі, ТОВ «Романівське» м. Бібрка, Філія «Львівське лісове господарство» ДСГП «Ліси України», Жидачівське ДЛГП, Філія «Стрийське лісове господарство» ДСГП «Ліси України».

Рибне і м'ясне господарство – форель, кури, свині:

ФГ «Птиця» с. Репехів, ФГ «Стрільківське» с. Стрільки, ТзОВ «Правда-М» с. Лани, ТОВ «Агро-Вам» с. Лани, ФГ «Галицьке Джерело» с. Суходіл, ТзОВ «Агросвірж».

Вирощування сільськогосподарської продукції:

пшениці, кукурудзи, гречки, сої, буряку, ріпаку, соняшнику, ячменю (14 виробників).

Вирощування ягід:

малини, полуниць (ТОВ «Львівська ягідна компанія» с. Стрільки, ТзОВ «ГАРДЕН ТУЛЗ УКРАЇНИ» с. Стрільки); малини, ожини, галицької ружі (СФГ «Галицька Сорока»).

Вирощування волоських горіхів, фундуку, яблунь:

ТОВ «Львівська ягідна компанія» с. Романів, ФГ «ДАРАГРО» с. Романів, ТОВ «Еко ферма Едем» с. Стрільки, ТзОВ «ГАРДЕН ТУЛЗ УКРАЇНИ» с. Стрільки.

Переробка:

- **м'ясної:** ФГ «Стрільківське» (тушківки зі свинячого м'яса, ковбаса);

- **овочевої:** «ЕКО ферма Едем»;

- **ягідної продукції:** СФГ «Галицька Сорока», вино та конфітюри з ягід).

Виготовлення бруківки

ТзОВ «Мостище».

Швейна промисловість

ПП «Стиль-плюс» м. Бібрка, ПП «Техпостач» селище Нові Стрілища, Турчин О.О. Нові Стрілища.

Вирощування та реалізація декоративних рослин:

ФГ «ФЛОРА-Н», ФГ «ФЛОРА-П» с. Вілявче, ТзОВ «Сервіс Систем» с. Стоки.

Послуги:

Основні види послуг, що надаються у громаді:

- торгівля
- надання послуг із харчування
- послуги з тимчасового розміщення
- медичний туризм
- стоматологічні, косметологічні послуги

Перелік суб'єктів підприємництва на території Бібрської громади за секторами наведено в Додатку № 12.

Найбільші суб'єкти підприємницької діяльності

До найбільших підприємств, що функціонують на території громади, належать:

- Бібрське ЛВУМГ ТОВ «Оператор ГТС України», окрім транспортування газу, займається обслуговуванням газопроводів високого тиску;
- ТзОВ «ТБК «Львівський мехсклозавод» займається видобуванням піску/гравію/щебеню. Кількість працівників становить 18 осіб, підприємство розвивається та має наміри нарощувати потужності;
- ТзОВ «Медичний центр «Едем Медікал»; ТзОВ «Едем-Резорт енд СПА», ТзОВ «Узлісся» надають медичні послуги різних напрямів, організують події, відпочинок, екскурсії та ін.;
- ПП «УКРТЕХПОСТАЧ» веде діяльність в сфері виробництва цегли, черепиці та інших будівельних виробів із випаленої глини. Наприкінці 2023 року виробництво тимчасово призупинено у зв'язку зі зміною власника;
- ТДВ ВЕЛИКОГЛІБОВИЦЬКИЙ ДОЗ займається обробкою деревини та виробництвом меблів. На початок 2024 року працювало лише 3 працівники. Це перспективне підприємство для інвестицій; а також: ДП «Ліси України», ТзОВ «ТБК «Львівський мехсклозавод», ПП «Західний Буг», ТзОВ «Гарден Тулз Україна», ТОВ «Сервіс систем», КП «Укрспецзв'язок», ТзОВ «СВІРЖ», ТзОВ «Західполіфом плюс», ТзОВ «СЕВЕН ОФІС», ТзОВ ТБК «Львівхолод», ФГ «ПІД'ЯРКІВ ЕКО», ТОВ «ПЕРЕМИШЛЯНСЬКІ ЛАНИ», ТОВ «АЛЬС КОМПАНІ».

Розвиток малого та середнього підприємництва

Кількість зареєстрованих ФОПів – 495

Частка ФОПів у загальній кількості – 83 %

Найбільше суб'єктів господарювання діє у сферах торгівлі та послуг – 75%;

Виробництво сільськогосподарської продукції – 7%;

Діяльність громадських організацій – 2%;

Діяльність у сферах права та бухгалтерського обліку – 2%;

Виробництво харчових продуктів – 1%;

Охорона здоров'я – 2%;

Оренда, прокат і лізинг – 1%;

Освіта – 1%;

Сільське господарство, мисливство та надання пов'язаних із ними послуг – 8%;

Діяльність у сфері творчості, мистецтва та розваг – 1%.

Найбільшим торговельним підприємством у Бібрській міській територіальній громаді є супермаркет «Рукавичка» (ТзОВ ТБК «Львівхолод»). У закладі працює понад 30 осіб.

Перелік найбільших суб'єктів підприємницької діяльності на території Бібрської громади наведено в Додатку № 13.

Освіта

Освітня мережа Бібрської міської територіальної громади налічує 12 закладів загальної середньої освіти, 2 заклади дошкільної освіти та 7 дошкільних підрозділів, 1 заклад позашкільної освіти. Управління закладами освіти громади та координацію їхньої діяльності здійснює Відділ освіти виконавчого комітету Бібрської міської ради Львівського району Львівської області.

Кількість учнів у 2021/2022 навчальному році становила 1827 осіб, у 2022/2023 навчальному році становила – 1847 осіб, у 2023/2024 навчальному році – 1818 осіб.

Середня освіта

12 закладів загальної середньої освіти: 5 ліцеїв (з яких 2 – опорні) з 4 філіями та 3 гімназії.

Станом на 2024 рік у громаді триває процес формування спроможної освітньої мережі, напрацьовується план трансформації мережі закладів освіти відповідно до нових нормативних документів щодо розподілу освітньої субвенції.

Перелік закладів загальної середньої освіти у громаді

Назва навчального закладу	Проектна потужність	Кількість класів	Кількість учнів	Педагогічний склад	Допоміжний персонал
Бібрський опорний ліцей ім. Уляни Кравченко	1200	31	806	73	24
Любешківська філія Бібрського опорного ліцею ім. Уляни Кравченко	100	4	45	13	4
Великоглібовицький ліцей ім. Ю. Головінського	540	12	266	25	11
Новострілищанський опорний ліцей ім. М. Лебеда	250	11	139	27	14
Баківська філія Новострілищанського опорного ліцею ім. М. Лебеда	200	9	79	17	2
Квітнева філія Новострілищанського опорного ліцею ім. М. Лебеда	100	3	26	12	7
Свірзький ліцей	350	11	112	25	8
Стоківська філія Свірзького ліцею	160	7	48	13	6
Романівський ліцей	540	10	98	20	14
Ланівська гімназія	150	7	51	14	6
Глібовицька гімназія	160	5	49	14	5
Суходільська гімназія	150	6	44	12	5

Дошкільна освіта

У громаді діють два заклади дошкільної освіти комбінованого типу (ясла-садок) – у м. Бібрка та в с. Великі Глібовичі.

Окрім того, у структурі закладів загальної середньої освіти функціонують дошкільні підрозділи:

- з повним режимом перебування – два (Новострілищанський опорний ліцей ім. М. Лебеда, Квітнева філія Новострілищанського опорного ліцею);
- короткотривалого перебування – п'ять (у таких закладах: Соколівська і Любешківська філії Бібрського опорного ліцею ім. Уляни Кравченко, Стоківська філія Свірзького ліцею, Романівський ліцей, Ланівська гімназія).

У закладах дошкільної освіти в 2022 році навчалось 377 дітей, у 2023 році кількість дітей зменшилась до 301 особи. Найбільшим закладом дошкільної освіти є ЗДО «Сонечко» м. Бібрка.

Позашкільна освіта

Позашкільну діяльність на території громади забезпечує Будинок дитячої та юнацької творчості м. Бібрка Бібрської міської ради. Тут станом на 2024 рік навчається 121 дитина. Якісне дозвілля забезпечують 11 гуртків, зокрема таких напрямів: хореографія, вокал, ранньо естетичне виховання, декоративно-прикладне мистецтво, драматичний.

Повний ілюстрований перелік закладів освіти Бібрської МТГ див. у Додатку № 14.

Станом на 2023-2024 н. р. у закладах освіти Бібрської МТГ працюють 303 педагогічні працівники. Із них:

- кваліфікаційний рівень: вища категорія – 124; I категорія – 72; II категорія – 17;
 - педагогічні звання: учитель-методист – 15; вихователь-методист – 2; старший учитель – 73;
- Нагороджені знаком «Відмінник освіти України» – 2.

Станом на 2024 рік успішно пройшли сертифікацію четверо педагогічних працівників: 2 учителів початкових класів та 2 учителів математики.

З метою поширення досвіду роботи педагогічних працівників, підвищення їх професійної компетентності четверо педагогів-фізиків ЗЗСО взяли участь у Всеукраїнському конкурсі «Учитель року-2024», троє з яких стали переможцями I туру I етапу, а вчитель фізики Романівського ліцею Ярослав Іванишин став переможцем II туру та представляв Львівщину на Всеукраїнському етапі конкурсу.

У закладах освіти Бібрської МТГ учні вивчають англійську, французьку та німецьку мови.

Бюджет закладів загальної середньої освіти Бібрської МТГ (тис. грн):

	2020	2021	2022	2023
Бюджет всього:	43167,0	69182,1	71600,4	78830,685
Освітня субвенція, у тому числі:	30383,4	49661,0	49810,0	47941,7
з державного бюджету	30383,4	49661,0	49810,0	48098,45
з обласного бюджету	0	0	0	240,385
Місцевий бюджет	12783,6	19521,1	21790,4	30732,7
Середня «ціна» одного учня	28,9	38,1	38,7	43,2

Інклюзивність

У семи закладах загальної середньої освіти у 2023/2024 н. р. організовано інклюзивне навчання для 24 учнів, 22 асистентів учителів забезпечують особистісно орієнтоване спрямування освітнього процесу. У Бібрському опорному ліцеї ім. Уляни Кравченко функціонує ресурсна кімната.

У ЗДО «Сонечко» м. Бібрка відкрито 2 інклюзивні групи для 5 дітей з особливими освітніми потребами.

Між Бібрською міською радою та Львівською міською радою укладено Договір про співробітництво територіальних громад у сфері освіти у формі спільного фінансування (утримання) комунальної установи «Інклюзивно-ресурсний центр Личаківського району м. Львова».

Основні показники

До закладів освіти Бібрської МТГ організовано підвезення учнів. Вісім шкільних автобусів забезпечують доїзд 529 здобувачів освіти з 24 населених пунктів.

Безкоштовним харчуванням забезпечено 293 здобувачі освіти.

Щороку для дітей, які потребують особливої соціальної уваги та підтримки, організовується оздоровча кампанія.

Здобувачі освіти нашої громади неодноразово ставали переможцями предметних олімпіад та конкурсів:

- троє випускників Бібрського опорного ліцею ім. Уляни Кравченко у 2023 році отримали найвищі бали з НМТ;

- два призери III (обласного) етапу Всеукраїнських учнівських олімпіад з історії та англійської мови;

- 30 здобувачів освіти закладів освіти Бібрської МТГ у 2023/2024 н. р стали призерами II етапу Всеукраїнських учнівських олімпіад з навчальних предметів.

Рейтинг закладів загальної середньої освіти Бібрської МТГ за підсумками ЗНО та НМТ:**2024 рік:**

Назва закладу освіти	Місце серед ЗЗСО Львівської області	Бал НМТ
Великолібовицький ліцей імені Юліана Головінського Бібрської міської ради Львівського району Львівської області	98	147,4
Бібрський опорний ліцей імені Уляни Кравченко Бібрської міської ради Львівського району Львівської області	133	144,7
Новострілищанський опорний ліцей імені Миколи Лебеда Бібрської міської ради Львівського району Львівської області	301	135,3
Свірзький ліцей Бібрської міської ради Львівського району Львівської області	312	134,9
Романівський ліцей Бібрської міської ради Львівського району Львівської області	324	134

2023 рік:

Назва закладу освіти	Місце серед ЗЗСО Львівської області	Бал НМТ
Бібрський опорний ліцей імені Уляни Кравченко Бібрської міської ради Львівського району Львівської області	142	147,7
Романівський ліцей Бібрської міської ради Львівського району Львівської області	170	147,2
Новострілищанський опорний ліцей імені Миколи Лебеда Бібрської міської ради Львівського району Львівської області	305	139,6
Великолібовицький ліцей імені Юліана Головінського Бібрської міської ради Львівського району Львівської області	351	136,1

2021 рік:

Назва закладу освіти	Місце серед ЗСО Львівської області	Бал НМТ
Бібрський опорний заклад ЗСО І-ІІІ ст. імені Уляни Кравченко Бібрської міської ради Львівського району Львівської області	88	144,2
Великогірський заклад ЗСО І-ІІІ ст. імені Юліана Головінського Бібрської міської ради Львівського району Львівської області	300	118,2
Заклад ЗСО І-ІІІ ст. с. Свірж Бібрської міської ради Львівського району Львівської області	310	117
Заклад ЗСО І-ІІІ ст. с. Романів Бібрської міської ради Львівського району Львівської області	362	108,6
ОЗ ЗСО І-ІІІ ст. «Новострілищанський ліцей імені Миколи Лебедя» Бібрської міської ради Львівського району Львівської області	409	100,6

2020 рік:

Назва закладу освіти	Місце серед ЗСО Львівської області	Бал НМТ
Заклад ЗСО І-ІІІ ст. села Свірж Бібрської міської ради Львівського району Львівської області	271	129,9
Бібрський опорний заклад ЗСО І-ІІІ ст. імені Уляни Кравченко Бібрської міської ради Львівського району Львівської області	291	124,2
Великогірський заклад ЗСО І-ІІІ ст. імені Юліана Головінського Бібрської міської ради Львівського району Львівської області	430	103

(За результатами рейтингу, складеного Освіта.іа з використанням офіційного звіту за результатами ЗНО 2020, 2021, НМТ 2023 років, оприлюдненого Українським центром оцінювання якості освіти). За 2022 рік з огляду на початок російської агресії такого рейтингу не оприлюднено.

Культура і спорт**Заклади культури і спорту**

Мережу закладів культури формують 21 Народний дім та 10 бібліотек у складі КЗ «Публічна бібліотека» Бібрської міської ради. Мистецьку освіту діти здобувають у Бібрській музичній школі імені Юрія Сінгалевича. Потреби молоді в дозвіллі та спілкуванні забезпечує КУ «Молодіжний центр» Бібрської міської ради.

Повний ілюстрований перелік цих закладів див. у Додатку № 15.

На території громади функціонують заклади, які також надають послуги мешканцям інших громад, а саме: Бібрська музична школа ім. Юрія Сінгалевича, Народний дім м. Бібрки, КУ «Молодіжний центр» Бібрської міської ради, ГО «Дитяча Футбольна Школа «ЛІДЕР» м. Бібрка ім. Ю. Пономарьова, ГО «Спортивний клуб кіокушинкай карате «Канку», рекреаційний центр «Збійник» (с. Стоки, приватна власність), культурно-інформаційний центр «Сокіл» (у будівлі комунальної власності, яку орендує БФ «Спадщина.УА»).

Для дітей організуються літні табори, публічні виступи, змагання, квести, дитячі фестивалі, турніри та інші заходи. 2021 року при культурно-інформаційному центрі «Сокіл» створено туристично-краєзнавчий клуб «Мандри». Із 2024 року почав діяти проєкт «Активні парки Бібрської громади».

Однак на території громади, зокрема у віддалених населених пунктах, недостатньо обладнаних просторів для дозвілля молоді.

Щорічні мистецькі фестивалі у громаді:

Фестиваль Духовної пісні та Божого слова;

Фестиваль «Різдвяний передзвін»;

Фестиваль «Великодня радість»;

Фестиваль «Театральна Бібреччина»;

Регіональний огляд-конкурс юних музикантів «Інструментальний вернісаж»;

Обласний фестиваль-конкурс дитячого мистецтва «Барви літа».

Мистецькі колективи:

Народний аматорський хор «Бібрчани» Народного дому м. Бібрка;

Народний аматорський жіночий хор «Горлиця» Народного дому м. Бібрка;

Народний аматорський ансамбль пісні і музики «Кладочка» Народного дому м. Бібрка;

Зразковий аматорський хореографічний ансамбль «Намисто» Народного дому м. Бібрка;

Зразковий аматорський вокальний ансамбль «Мальви» Народного дому м. Бібрка;

Народний аматорський хор «Галичани» Народного дому с. Стрілки;
Народний аматорський вокальний ансамбль «Камула» Народного дому с. Романів;
Народний аматорський вокальний ансамбль «Майоран» Народного дому с. Свірж;
Народний аматорський фольклорний ансамбль «Родина» Народного дому с. Любешка.
У Бібрській музичній школі ім. Ю. Сінгалевича успішно працюють творчі колективи:
Оркестр духових інструментів;
Оркестр народних інструментів;
Учнівський хор;
Ансамбль скрипалів, гітаристів та акордеоністів;
Ансамбль бандуристів «Струни Опілля».

Футбольні команди громади та спортивні ГО:

ГО «Спортивний клуб «ЗАХІД» м. Бібрка;
ГО «Футбольний клуб «Скала» с. Вільховець;
ГО «ФУТБОЛЬНИЙ КЛУБ «КАМУЛА» с. Романів;
ГО «ГАЛИЦЬКА ВАТРА» с. Великі Глібовичі;
ГО «Дитяча Футбольна Школа «ЛІДЕР» м. Бібрка ім. Пономарьова Юрія Серафимовича;
ГО «Футбольний клуб «ЛІСОВИК» с. Свірж»;
ГО «Спортивний клуб «СОКІЛ» с. Великі Глібовичі»;
ФК «Фенікс» Підмонастир;
ФК «Скала» Вільховець;
ФК «Захід» Бібрка;
ФК «Темп» Бібрка/Відники;
ФК «Рух Збірна» Репехів;
ФК «Стріла» Підгородище.

Комунальні заклади громади

До повноважень Бібрської міської ради належить управління комунальними закладами та установами, що належать до сфери освіти, охорони здоров'я, соціального захисту, культури, спорту, житлово-комунального господарства. Це, зокрема, такі юридичні особи:

Комунальний заклад «Центр надання соціальних послуг» Бібрської міської ради. У Центрі надаються такі соціальні послуги згідно з Державним стандартом:

- догляд вдома;
- догляд стаціонарний;
- консультування;
- соціальна адаптація;
- кризове та екстрене втручання;
- інформування;
- соціальний супровід сімей/осіб, які перебувають у складних життєвих обставинах;
- соціальний супровід сімей, у яких виховуються діти-сироти і діти, позбавлені батьківського піклування;
- соціальна профілактика;
- транспортні послуги (зокрема, є соціальне таксі);
- супровід під час інклюзивного навчання.

Для здійснення соціального обслуговування та надання соціальних послуг громадянам, які потребують сторонньої допомоги за місцем проживання, у Центрі функціонує відділення соціальної допомоги вдома, в якому здійснюється обслуговування осіб похилого віку, у тому числі з когнітивними розладами, осіб з інвалідністю, зокрема з психічними та поведінковими розладами (крім осіб, які страждають на психічні розлади та вчинили суспільно небезпечні діяння та отримують амбулаторну психіатричну допомогу в примусовому порядку за рішенням суду) і не здатні до самообслуговування.

У структурі КЗ «Центр надання соціальних послуг» функціонує стаціонарне відділення в селищі Нові Стрілища, проектна потужність якого становить 35 осіб. Станом на 01.01.2024 р. у закладі перебуває 32 особи, які мають статус одиноких або осіб з інвалідністю (віком понад 18 років). Для мешканців соціального закладу створено всі умови для повноцінного життя, забезпечено цілодобовий медичний супровід, харчування відповідно до чинних норм. Тут є комфортні для дозвілля локації: парк, подвір'я, зелені зони. Подвір'я потребує ремонту твердого покриття з огляду

на те, що деякі мешканці закладу пересуваються на кріслах колісних. Про належні умови в закладі свідчить наявність 8 осіб-платників, родичі яких фінансують їхнє проживання та повний пансіон. Упродовж 2023-2024 років відремонтовано харчоблок, їдальню, коридор та декілька палат. При КЗ «Центр надання соціальних послуг» функціонує (за потреби) соціальне таксі - для перевезення осіб з порушеннями опорно-рухового апарату.



Комунальне некомерційне підприємство «Центр первинної медико-санітарної допомоги» Бібрської міської ради», у структурі якого функціонують чотири амбулаторії загальної практики сімейної медицини:

- Бібрська амбулаторія загальної практики сімейної медицини,
- Романівська амбулаторія загальної практики сімейної медицини,
- Свірзька амбулаторія загальної практики сімейної медицини,
- Новострілищанська амбулаторія загальної практики сімейної медицини.

Пакети за Програмою медичних гарантій – 2024

1. Первинна медична допомога.
2. Супровід та лікування дорослих та дітей, хворих на туберкульоз, на первинному рівні медичної допомоги.
3. Супровід та лікування дорослих та дітей з психічними розладами на первинному рівні медичної допомоги.

Станом на 01.01.2024 р. кількість декларацій, підписаних із сімейними лікарями, становить 15 978.

Комунальне некомерційне підприємство «Бібрська міська лікарня» Бібрської міської ради, у структурі якої діють:

- Амбулаторно-поліклінічне відділення;
- Приймально-діагностичне відділення;
- Терапевтично-неврологічне відділення з палатами інтенсивної терапії;
- Паліативне відділення;
- Денний дитячий стаціонар;
- Мобільна паліативна допомога.

Пакети за Програмою медичних гарантій – 2024:

1. Профілактика, діагностика, спостереження та лікування в амбулаторних умовах.
2. Ведення вагітності в амбулаторних умовах.
3. Мобільна паліативна медична допомога дорослим і дітям.
4. Стаціонарна паліативна медична допомога дорослим і дітям.
5. Стаціонарна допомога дорослим та дітям без проведення хірургічних операцій.

Розроблення програми «Громадське здоров'я» дозволить Бібрській міській раді в межах повноважень:

- забезпечувати проведення медико-санітарних заходів на територіях населених пунктів, у місцях масового відпочинку населення та рекреаційних зонах, здійснювати діяльність, спрямовану на запобігання виникненню і поширенню інфекційних хвороб, локалізацію і ліквідацію їх спалахів та епідемій, у тому числі щодо вирішення питань фінансового та матеріально-технічного забезпечення таких заходів;
- організувати ведення обліку, здійснення первинного аналізу та внесення інформації, що стосується здоров'я населення на відповідній території, у систему обліку та аналізу даних щодо інфекційних хвороб та неінфекційних хвороб у встановленому порядку;
- брати участь у здійсненні комплексу заходів, спрямованих на ліквідацію епідемій, спалахів інфекційних хвороб та їх наслідків;
- вирішувати інші питання у сфері громадського здоров'я.



Комунальне господарство

Комунальні підприємства «Рідне місто», «Нові Стрілища» забезпечують благоустрій території громади.

Комунальне підприємство «Бібрський водоканал» забезпечує послуги з водопостачання та водовідведення.

Упродовж 2017-2022 років замінено та поладжено частину водогонів. Відремонтовано резервуар на вулиці Шевченка в Бібрці, що дало можливість подати воду на Бібрку і Шпильчину. Прокладено новий водопровід у селі Шпильчині та під'єднано понад 60 абонентів. Побудовано водогін до села Малі Ланки, прокладено водопроводи більшій частині населеного пункту. Інша частина села отримає централізоване водопостачання після завершення проєкту, який призупинено з огляду на війну.

Надзвичайно важливим етапом щодо покращення водопостачання і водовідведення є проведення реконструкції каналізаційно-насосної станції по вулиці Мельнична.

Зроблено капітальний ремонт водогону та водовідведення по вул. Івана Франка. Здійснено нове будівництво водопроводу по вулицях Зарічна та Вітовського. Розпочато капітальний ремонт водогонів по вулицях 22 січня, Леся Курбаса та Уляни Кравченко, роботи виконано на 80 % і призупинено з огляду на воєнні реалії.

Проведено капітальний ремонт водопроводу по вулиці Обширна.

Задля забезпечення постійного водопостачання встановлено 40-кіловатний генератор на насосній станції, також змонтовано автоматику пуску глибинних та центробіжних насосів першого підйому. На території громади централізований вивіз сміття здійснює ТОВ «Львівспецавтотранс» та Рогатинське будинкоуправління. Послугами централізованого сміттєзбирання охоплені близько 60% громади.

Також на території громади проводиться часткове сортування і вивіз пластику, встановлено контейнери у спеціально відведених локаціях. Обслуговування здійснює компанія «Чисте місто. Львів».

Зовнішня співпраця громади

Із 2020 року Бібрська громада є членом Асоціації «Енергоефективні міста України», Асоціації об'єднаних територіальних громад, Асоціації міст України.

Налагоджена співпраця з муніципалітетами-партнерами за кордоном, а саме: з гмінами Пишніца Підкарпатського воєводства і Велішев Леґьоновського повіту Мазовецького воєводства Республіки Польща, общиною Ленарт у Словенії. Розпочато пошук громади-партнера у Федеративній Республіці Німеччина (район Аахен).

29 квітня 2024 року сталася історична для Бібрської громади подія: 10 громад Львівщини – Львівська, Бібрська, Великолюбінська, Городоцька, Давидівська, Жовківська, Жовтанецька, Куликівська, Новояричівська, Пустомитівська – об'єдналися в Асоціацію ОМС «Львівська агломерація».



Підписання угоди про Асоціацію «Львівська агломерація» у Львівській міській раді

РОЗДІЛ 2. Сильні, слабкі сторони, загрози та можливості територіальної громади

У рамках роботи з розробки стратегії розвитку Бібрської міської територіальної громади було проведено серію стратегічних сесій із пошуку ідей та рішень для розвитку громади. У заходах взяли участь представники місцевої громади, експерти, місцевий бізнес та органи місцевого самоврядування. Вони виокремили наступні проблеми:

Проблеми, що впливають на економічний розвиток Бібрської громади:

- Недостатньо розвинена інфраструктури для підтримки місцевого бізнесу, особливо у сфері туризму.
- Недостатність привабливих умов для інвестицій у бізнес, особливо в сільському господарстві та екотуризмі.
- Проблеми із залученням податків від підприємницької діяльності через тінізацію бізнесу.
- Слабкий розвиток транспортної інфраструктури між населеними пунктами та поганий стан частини дорожньої інфраструктури.
- Відсутність комплексного плану просторового розвитку території громади, зокрема потребує впорядкування містобудівна документація на місцевому рівні та документація із землеустрою, що впливає на урбаністику, безпеку, логістику.

Проблеми у житлово-комунальному господарстві та благоустрої:

- Частина системи водопостачання та водовідведення застаріла і потребує оновлення. Відсутність централізованого водопостачання і водовідведення у більшості населених пунктів громади. Недостатність коштів для модернізації інфраструктури, особливо в маленьких селах.
- Відсутність ефективного планування щодо змін у житлово-комунальному господарстві, зокрема щодо модернізації мереж і комунікацій.

Проблеми, пов'язані з молоддю та розвитком спорту:

- Обмежена кількість гуртків, спортивних секцій та освітніх можливостей для молоді у віддалених населених пунктах громади;
- Недостатня кількість громадських просторів для проведення молодіжних заходів.
- Приміщення, відведене під Молодіжний центр Бібрської міської ради, потребує капітального ремонту.

Проблеми у сфері культури та туризму:

- Незадовільний стан частини історичних та культурних об'єктів, потреба в реставрації.
- Недостатньо розвинута туристична інфраструктура та відсутність кваліфікованих фахівців у цій сфері.
- Недостатня кількість інтегрованих туристичних маршрутів та атракцій.

Проблеми у соціальній сфері:

- Недостатнє фінансування соціальної сфери
- Збільшення рівня безробіття та відсутність достатньої допомоги для соціально вразливих груп.
- Недостатність житла для внутрішньо переміщених осіб.
- Потреба в соціальних послугах для військових, які повернуться із зони бойових дій, та фахівців, які працюватимуть із ними.
- Старіння населення громади.

Проблеми у медичній сфері:

- Брак сучасного медичного обладнання для діагностики і лікування.
- Нестача молодих фахівців.
- Недостатнє фінансування медичної сфери та потреба в навчанні медперсоналу.
- Обмежені можливості для надання сучасного рівня медичних послуг порівняно з якістю медичних послуг у Львові, куди спостерігається відтік пацієнтів через близькість і зручність доїзду.

Проблеми в освітній сфері:

- Недостатньо спроможна освітня мережа з огляду на велику кількість неповних класів та, як наслідок, неефективне витрачання коштів на педагогічний патронаж.
- Недостатня кількість фахівців окремих предметів у сфері освіти та низька оплата праці.
- Застаріла інфраструктура окремих освітніх закладів, недостатня кількість позашкільних освітніх можливостей у віддалених населених пунктах.
- Проблеми з транспортним сполученням для школярів з окремих, найбільш віддалених населених пунктів.

Екологічні проблеми:

- Стихійні сміттєзвалища та нерозвиненість сортувальних практик в громаді.
- Забруднення водою та повітря громади.
- Недостатній рівень централізованого та індивідуального водовідведення.
- Проблеми зі збереженням біорізноманіття та екології регіону.
- Засміченість території через низький рівень екологічної свідомості мешканців.

SWOT аналіз

Сильні сторони	Слабкі сторони
<ul style="list-style-type: none"> - Достатньо велика площа громади, що охоплює 44 села, 1 селище і центр громади - місто Бібрку, забезпечує значний ресурсний потенціал. - Близькість розташування від важливих транспортних шляхів, артерій, вузлів та м. Львова. - Наявність історичних, культурних та природних пам'яток, що обумовлює значний потенціал для розвитку туризму. - Наявність родючих земель, розвиток сільськогосподарського сектору. - Наявність активної місцевої громади, висока частка молоді. 	<ul style="list-style-type: none"> - Використання бюджету та адміністративних ресурсів недостатньо ефективне. - Незадовільний стан інфраструктури, особливо доріг та комунальних мереж. - Відсутність ефективної стратегії для розвитку місцевого бізнесу та залучення інвестицій. - Недостатній рівень якісних змін в освіті, охороні здоров'я та соціальній сфері. - Недостатнє врахування екологічних аспектів у місцевому розвитку. - Недостатня комунікація між владою та бізнесом.
Можливості	Загрози
<ul style="list-style-type: none"> - Залучення інвестицій та фінансових ресурсів для розвитку інфраструктури та соціальних проєктів. - Розвиток туристичної галузі, зокрема зеленого туризму й агротуризму. - Співпраця з міжнародними партнерами та участь у транскордонних проєктах. - Впровадження інноваційних технологій у господарську діяльність. - Зміцнення громадської участі та молодіжного лідерства. 	<ul style="list-style-type: none"> - Політична та економічна нестабільність, що може уповільнити реалізацію проєктів. - Відтік кваліфікованих кадрів та молоді до міст та за кордон. - Екологічні ризики через нераціональне використання природних ресурсів. - Підвищення вартості енергоресурсів та комунальних послуг. - Ризики, пов'язані з кліматичними змінами та їх вплив на сільське господарство. - Ризики, пов'язані з російсько-українською війною.

SWOT аналіз

Сильні сторони	Слабкі сторони
<ul style="list-style-type: none"> - <i>Культурна та історична спадщина:</i> Наявність значних культурних та історичних ресурсів, як-от: Свірзький замок, музей-заповідник «П'ятничанська вежа», які є потенціалом для розвитку туризму. - <i>Природні ресурси:</i> Родючі ґрунти та лісові масиви, які сприяють розвитку сільського господарства та екотуризму. - <i>Географічне розташування:</i> Близькість до важливих транспортних шляхів та обласного центру (Львів) забезпечує ефективну логістику. - <i>Спільнота:</i> Активна та згуртована місцева громада, зацікавлена у розвитку та покращенні умов життя. 	<ul style="list-style-type: none"> - <i>Інфраструктура:</i> Недостатньо розвинена інфраструктура, особливо в сільських районах, зокрема дороги. - <i>Економіка:</i> Обмежені можливості зайнятості та відсутність різноманітності в економіці, що призводить до трудової міграції. - <i>Демографічні виклики:</i> Старіння населення та відтік молоді до міст із вищими можливостями. - <i>Використання ресурсів:</i> Недостатньо ефективне використання природних та культурних ресурсів.
Можливості	Загрози

<ul style="list-style-type: none"> - <i>Туристичний потенціал:</i> Розвиток туризму та культурних проєктів на основі історичних та природних ресурсів. - <i>Інвестиції та розвиток:</i> Приваблення інвестицій для покращення інфраструктури та створення нових робочих місць. - <i>Співпраця з урядом та іншими організаціями:</i> Використання державних та міжнародних програм підтримки. - <i>Екологічна освіта та стійке використання ресурсів:</i> Розвиток екологічної свідомості та практик сталого використання ресурсів. 	<ul style="list-style-type: none"> - <i>Економічна нестабільність:</i> Світові та національні економічні коливання можуть негативно вплинути на місцеву економіку. - <i>Зміна клімату:</i> Потенційні ризики, пов'язані зі зміною клімату, включаючи засуху та інші природні катастрофи. - <i>Політична нестабільність:</i> Війна, внутрішні та зовнішні політичні виклики можуть вплинути на стабільність та розвиток громади. - <i>Технологічний розвиток:</i> Відставання в технологіях знижує конкурентоспроможність.
--	---

Секторальний підхід:

Економічний розвиток:

- Сильні сторони: Існування історичних та природних пам'яток, які можуть сприяти розвитку туризму та культури.
- Слабкі сторони: Обмежена інфраструктура та ресурси для підтримки бізнесу, особливо у сфері туризму.
- Загрози: Відсутність стабільності у фінансуванні та інвестиціях, можливість відтоку молоді та кваліфікованих кадрів.
- Можливості: Розвиток туристичної інфраструктури, залучення інвестицій, утворення партнерств із приватними компаніями.

Житлово-комунальне господарство та благоустрій:

- Сильні сторони: Потенціал для розвитку зелених та екологічних проєктів.
- Слабкі сторони: Частково застарілі та недостатньо ефективні системи водопостачання та водовідведення.
- Загрози: Недостатність коштів для модернізації та підтримки комунальної інфраструктури.
- Можливості: Приватні інвестиції та гранти для модернізації інфраструктури.

Підтримка молоді та розвиток спорту:

- Сильні сторони: Активна молодь, зацікавлена у соціальному та культурному розвитку.
- Слабкі сторони: Обмеженість умов та ресурсів для розвитку спорту та молодіжних ініціатив.
- Загрози: Недостатнє фінансування молодіжних програм та заходів.
- Можливості: Створення нових молодіжних та спортивних просторів, організація заходів та активностей.

Розвиток культури й туризму:

- Сильні сторони: Багата культурна спадщина та історичні пам'ятки.
- Слабкі сторони: Недостатні інвестиції у збереження та промоцію культурної спадщини.
- Загрози: Втрата історичних та культурних цінностей через брак фінансування та уваги.
- Можливості: Розвиток культурного туризму, залучення грантів для реставрації.

Соціальна сфера:

- Сильні сторони: Громадська активність та залученість у соціальні проєкти.
- Слабкі сторони: Недостатнє фінансування соціальних служб та установ.
- Загрози: Соціальне відчуження окремих груп населення.
- Можливості: Розвиток соціальних програм та послуг.

Медичні послуги:

- Сильні сторони: Наявність медичних установ та персоналу.
- Слабкі сторони: Застаріла медична інфраструктура та обладнання.
- Загрози: Брак фінансування для модернізації медичних послуг.
- Можливості: Покращення медичних послуг через інвестиції та реформи.

Освітні послуги:

- Сильні сторони: Наявність розвиненої мережі освітніх закладів і кваліфікованих вчителів.
- Слабкі сторони: Застаріла освітня інфраструктура, неефективне використання ресурсів.
- Загрози: Відтік талановитої молоді та вчителів через кращі умови в інших регіонах.
- Можливості: Розвиток інноваційних освітніх програм та підвищення якості освіти.

Екологічний стан:

- Сильні сторони: Наявність природних ресурсів та біорізноманіття.

- Слабкі сторони: Проблеми з екологією та водовідведенням.
- Загрози: Забруднення навколишнього середовища та втрата біорізноманіття.
- Можливості: Розвиток екологічних ініціатив та програм.

РОЗДІЛ 3. Сценарії розвитку територіальної громади

Кожен із запропонованих сценаріїв має свої переваги та потенціал для розвитку Бібрської територіальної громади, виходячи з її унікальних ресурсів та можливостей. Важливо забезпечити гнучкий підхід та можливість адаптації до змінюваних умов.

Сценарій 1: Туризм та культурний розвиток

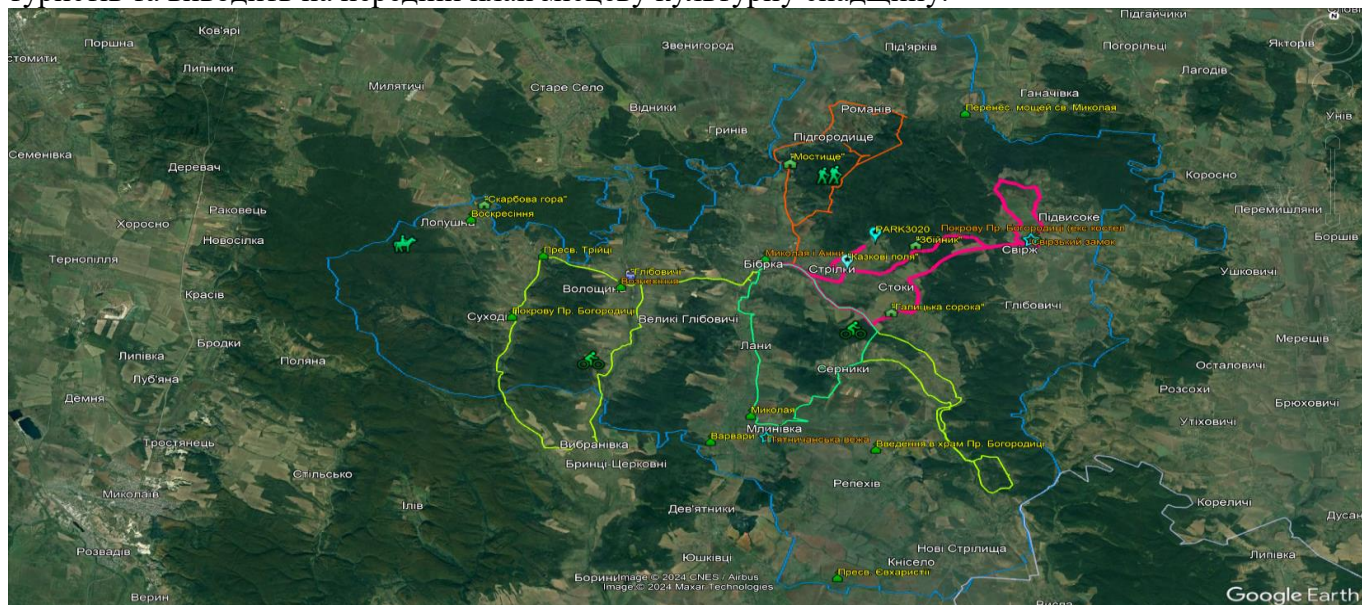
- Розвиток туристичної інфраструктури: Удосконалення інфраструктури гостинності в місцях розташування об'єктів культурної та історичної спадщини, а також територій природно-заповідного фонду. Створення зручних маршрутів та вказівників для туристів.
- Культурні фестивалі та заходи: Організація регулярних культурних фестивалів, ярмарків, виставок мистецтва та музичних концертів для просування місцевої культури та історії.
- Маркетинг та реклама: Розвиток туристичного маркетингу та реклами, зокрема онлайн-присутність, щоб залучати внутрішніх та міжнародних туристів.
- Партнерства з туристичними агентствами: Співпраця з туристичними агентствами для створення привабливих пакетів та маршрутів.

Розвиток туризму та культури може великою мірою вплинути на життя та економіку територіальної громади. Нижче представлений сценарій розвитку, який об'єднує туризм та культурні ініціативи для стимулювання економічного зростання та збереження культурної спадщини регіону.

Туристичний сценарій розвитку громади, реалізація виглядатиме наступним чином:

- Організація фестивалів, виставок, концертів та інших культурних подій. Під час повномасштабного вторгнення, як правило, – це благодійні заходи.
- Створення музеїв, виставкових зон та культурних центрів. Реставрація та збереження історичних пам'яток та архітектурних об'єктів.
- Проведення тематичних екскурсій та майстер-класів для туристів.
- Взаємодія з місцевими жителями та спільнотами для активної участі в розвитку та популяризації культурних та туристичних ініціатив.
- Укладання партнерських угод із туристичними агентствами та компаніями.
- Розробка ефективної маркетингової стратегії для просування території як культурного центру.
- Здійснення проєктів з екологічної стійкості. Розвиток екотуризму та підтримка екологічних ініціатив.
- Постійний моніторинг та оцінка результатів розвитку та адаптація стратегії відповідно до змін у попиті, технологіях та соціокультурному середовищі.
- Зростання зацікавленості населення країни у внутрішньому туризмі при вигідному географічному положенні та максимальному використанні культурно-туристичного потенціалу сприяє розвитку туризму у громаді.

Цей сценарій спрямований на створення унікальної та сталої процвітаючої громади, яка приваблює туристів та виводить на передній план місцеву культурну спадщину.



Сценарій 2: Економічний розвиток через аграрний сектор

- Підтримка місцевих фермерів: Введення програм підтримки для малих фермерських господарств, у тому числі навчальних програм та фінансових стимулів.
- Розвиток агротехнологій: Залучення інвестицій для впровадження сучасних агротехнологій та методів ведення сільського господарства.
- Розширення ринків збуту: Сприяння розширенню ринків збуту для місцевої сільськогосподарської продукції, у тому числі через організацію фермерських ринків.
- Екологічне сільське господарство: Стимулювання переходу на екологічне сільське господарство, вирощування органічних продуктів.

Ураховуючи наявність у громаді 45 сільських населених пунктів (абсолютна більшість території громади – сільська), а також враховуючи загальну всеукраїнську демографічну кризу, особливо в малих містах, сільська, аграрна частки можуть кінцево посилитися та стати домінівними в Бібрській громаді.

У регіоні працюють великі агрохолдинги, такі як «Західний Буг», «Барком», найбільший на Заході України розсадник «Клуб Рослин» та інші. Це свідчить про те, що аграрний сценарій розвитку громади може позитивно вплинути на економічну та демографічну ситуацію.

Можна об'єднати сільські населені пункти та навколишні сільські території для спільного управління ресурсами та розвитку. У випадку прийнятності сценарію аграрної громади основні зусилля слід направити на відповідну освіту мешканців громади, торгової та маркетингової інфраструктури, співпрацю з духовенством, закладами культури. У випадку, якщо цей сценарій громада відкидає як базовий, слід подбати про розвиток малого та середнього бізнесу міської частини громади у тісній зв'язці з сільською місцевістю, на об'єднаній ідеологічній та економічній базі для творення єдиної громади. У сільській місцевості слід зробити ставку на розвиток фермерства, кооперації, власної справи тощо, збільшуючи кількість підприємливої частини на селі та зв'язуючи її з міською частиною через торгівлю, маркетинг, транспорт, перероблення тощо.

Аграрна громада спрямовує зусилля на підтримку та розвиток сільського господарства, забезпечуючи підтримку для місцевих фермерів та сільськогосподарських підприємств.

Аграрні громади можуть забезпечувати більш ефективно та зручне управління ресурсами та сприяти інтеграції сільськогосподарського сектору в загальний соціально-економічний контекст.

Сценарій 3: Соціально-економічний розвиток

- Розвиток інфраструктури: Інвестиції у вдосконалення освітньої, медичної та транспортної інфраструктури.
- Підтримка малого та середнього бізнесу: Створення сприятливих умов для розвитку місцевого бізнесу, включаючи залучення грантів та надання кредитів.
- Розвиток місцевої спільноти: Створення громадських просторів, парків, культурних центрів для зміцнення місцевої спільноти та підвищення якості життя.
- Технологічна інновація: Залучення інвестицій для впровадження новітніх технологій у різних сферах, включаючи енергетику та комунальні послуги.

У процесі реалізації цього сценарію Бібрська територіальна громада робить акцент на соціально-економічному розвитку, що вимагає створення сприятливого інвестиційного клімату. Це робить громаду привабливою для інвесторів, що, у свою чергу, сприяє залученню значних інвестицій у соціально-економічний розвиток. Завдяки новим ресурсним можливостям стає можливим суттєво покращити інфраструктуру та підвищити якість надаваних послуг.

Життя у громаді стає комфортнішим. Оптимізація інфраструктури у соціальній сфері громади позитивно відображається на скороченні витрат на неї, що дозволяє значно вивільнити кошти місцевого бюджету і скерувати їх на проекти економічного розвитку. Активна позиція місцевої влади у напрямі розвитку дозволяє залучити кошти міжнародні, субвенції з державного бюджету, грантові кошти тощо на реалізацію місцевих проєктів.

Сприятлива кон'юнктура ринку сільськогосподарської продукції, в тому числі органічної продукції, та попит на неї на міжнародному ринку сприятиме розвитку нових форм сільського господарства, видів рослинництва та тваринництва, що спричинить зростання обсягів обігових коштів аграрних підприємств, які спрямовуватимуться на розвиток, та сприятиме збільшенню бюджетних надходжень.

У результаті покращення інвестиційного клімату у громаді збільшується кількість зареєстрованих суб'єктів господарювання, створюються нові робочі місця, скорочується міграція робочої сили за межі громади.

Потрібно визначити, як підсилювати економічну тяжку громади, – підтримуючи нових підприємців, допомагаючи зростанню наявних бізнесів, сприяючи трансформації проблемних бізнесів чи приваблюючи інвесторів з-за меж громади, – та сформувати відповідні інструменти підтримки бізнесу.

Цей сценарій орієнтований на взаємодію соціальних та економічних аспектів для досягнення комплексного та збалансованого розвитку громади, зростання її внутрішньої стійкості та підвищення якості життя всіх громадян.

Підвищення якості життя громади шляхом синергії соціального та економічного розвитку, створення умов для збалансованого росту та підтримки всіх верств населення. Це можуть бути наступні заходи:

- Побудова спроможної ефективної освітньої мережі, модернізація освітніх закладів, зокрема, закладів середньої освіти, дошкілля, позашкілля.
 - Модернізація закладів охорони здоров'я комунальної власності. Створення умов для функціонування медичних закладів приватної форми власності, зокрема, тих, які доповнюватимуть послуги, що не надаються комунальними закладами охорони здоров'я.
 - Запуск нових культурних ініціатив, локального фестивалю/ів і виставок для підтримки та популяризації місцевої творчості.
 - Створення механізмів фінансової підтримки для МСП та соціально орієнтованих підприємств.
 - Впровадження програм соціально відповідального бізнесу.
 - Організація громадських проєктів та ініціатив для спільного вирішення соціальних та економічних питань.
 - Стимулювання кооперативів та групового підприємництва.
 - Підтримка робочих місць та створення нових можливостей для працевлаштування.
 - Розробка програм професійного розвитку та перепідготовки працівників.
 - Просування туристичних можливостей громади через рекламу та інфраструктурні розваги.
- Залучення інвестицій у розвиток туризму та гостинності.
- Забезпечення широкої громадської участі у прийнятті рішень та розвитку проєктів.
 - Формування механізмів комунікації між громадою, бізнес-сектором та місцевими органами влади.

Місія

Бібрська громада – це унікальний і екологічно чистий регіон із мальовничою природою, де живуть працьовиті та згуртовані люди. Ми формуємо свою ідентичність через розвиток малого та середнього бізнесу, сучасної інфраструктури, збереження культурної спадщини та створення комфортного середовища для життя й гостинності. Наша громада поєднує інновації з традиціями, рухаючись уперед з повагою до свого минулого.

Стратегічне бачення (візія)

Бібрська громада – це культурно-історичний і туристично-рекреаційний центр регіону з розвиненим агробізнесом і привабливим середовищем для бізнесу. Це простір для впровадження інновацій, реалізації сміливих ідей і залучення інвестицій. Громада, що вирізняється доброзичливістю, гостинністю, високою якістю соціальних послуг, комфортом життя та можливостями для активного відпочинку і туризму.

РОЗДІЛ 4.1 Стратегічні, оперативні цілі та завдання розвитку територіальної громади

Стратегічна Ціль 1: Розвиток внутрішнього підприємницького та інноваційного потенціалу Бібрської громади

Оперативна ціль 1.1. Створення сприятливих умов для розвитку бізнесу.

Завдання:

- 1.1.1. Залучення місцевих жителів до власного бізнесу.
- 1.1.2. Підтримка місцевих та переселених виробників.
- 1.1.3. Розвиток фермерства та кооперації.

Оперативна ціль 1.2. Розробка та просування бренду «Бібреччина».

Завдання:

- 1.2.1. Розробка каталогу місцевих товарів та послуг.
- 1.2.2. Популяризація Бібрської громади як привабливого місця для інвестицій.

Оперативна ціль 1.3. Розвиток підприємницької освіти.

Завдання:

1.3.1. Запровадження програм, тренінгів та навчально-практичних курсів для розвитку підприємництва.

1.3.2. Інтеграція курсів з підприємництва в освітні програми.

Оперативна ціль 1.4. Підвищення інноваційного потенціалу.

Завдання:

1.4.1. Створення платформ для підтримки інновацій.

1.4.2. Впровадження інновацій у комунальний сектор.

Стратегічна Ціль 2: Визнання Бібрської громади надійним партнером у Львівській агломерації та транскордонному співробітництві

Оперативна ціль 2.1. Партнерство та співпраця в регіоні.

Завдання:

2.1.1. Розвиток економічних відносин у громаді.

2.1.2. Створення індустріального парку.

2.1.3. Співпраця з сусідніми громадами.

Оперативна ціль 2.2. Розширення міжнародних партнерств.

Завдання:

2.2.1. Промоція Бібрської громади на міжнародному рівні.

2.2.2. Співпраця з міжнародними партнерами.

Оперативна ціль 2.3. Поглиблення транскордонного співробітництва.

Завдання:

2.3.1. Співпраця з місцевими владами ЄС.

2.3.2. Залучення фінансування від ЄС.

Стратегічна Ціль 3: Комплексний розвиток крафтового напрямку, подієвого туризму та рекреацій у Бібрській громаді

Оперативна ціль 3.1. Розвиток туризму та рекреації.

Завдання:

3.1.1. Створення туристичних кластерів.

3.1.2. Розвиток історичних та культурних об'єктів.

3.1.3. Розвиток рекреаційних зон.

Оперативна ціль 3.2. Розвиток подієвого туризму.

Завдання:

3.2.1. Організація та промоція масових заходів.

3.2.2. Підвищення рівня компетентності мешканців щодо створення інфраструктури гостинності.

Оперативна ціль 3.3. Збереження природних ресурсів.

Завдання:

3.3.1. Розвиток природних рекреаційних зон.

3.3.2. Охорона водних ресурсів.

3.3.3. «Екологічні» ініціативи.

Оперативна ціль 3.4. Розвиток культури.

Завдання:

3.4.1. Модернізація та розвиток культурної інфраструктури.

3.4.2. Підтримка місцевих мистецьких проєктів.

Стратегічна Ціль 4: Підвищення якості життя через якісне обслуговування та розвиток інфраструктури

Оперативна ціль 4.1. Розвиток публічних послуг та соціальної підтримки.

Завдання:

4.1.1. Оновлення адміністративних послуг.

4.1.2. Розвиток інвестиційного клімату.

Оперативна ціль 4.2. Забезпечення безпеки громади.

Завдання:

4.2.1. Посилення громадської безпеки.

4.2.2. Розвиток системи укриттів.

Оперативна ціль 4.3. Розвиток інфраструктури.

Завдання:

4.3.1. Ремонт і модернізація інфраструктури.

4.3.2. Розвиток екологічного транспорту.

Оперативна ціль 4.4. Розвиток містобудування.

Завдання:

4.4.1. Створення умов для розвитку ринку нерухомості.

4.4.2. Благоустрій громадських просторів.

Оперативна ціль 4.5. Енергоощадження.

Завдання:

4.5.1. Ефективне енергоощадження.

4.5.2. Розвиток «зеленої» енергетики.

4.5.3. План просторового розвитку.

Оперативна ціль 4.6. Інклюзивний розвиток.

Завдання:

4.6.1. Рівний доступ до послуг.

4.6.2. Підтримка інклюзії.

Стратегічна Ціль 5: Бібрка – лідер у розвитку людського та соціального капіталу серед малих громад України

Оперативна ціль 5.1. Підтримка молодіжного середовища.

Завдання:

5.1.1. Створення молодіжних центрів.

5.1.2. Розвиток молодіжного лідерства.

Оперативна ціль 5.2. Розвиток спорту та здорового способу життя.

Завдання:

5.2.1. Розвиток спортивної інфраструктури.

5.2.2. Підтримка спорту вищих досягнень.

Оперативна ціль 5.3. Підвищення якості охорони здоров'я.

Завдання:

5.3.1. Модернізація, покращення якості медичних послуг.

5.3.2. Профілактика та підвищення рівня обізнаності населення щодо особистої відповідальності за власне здоров'я.

5.3.3. Розвиток послуг із реабілітації.

Оперативна ціль 5.4. Розвиток освіти.

Завдання:

5.4.1. Розвиток освітніх установ.

5.4.2. Осучаснення освітніх послуг.

Оперативна ціль 5.5. Розвиток громадянського суспільства.

Завдання:

5.5.1. Популяризація участі у прийнятті рішень.

5.5.2. Підтримка громадських ініціатив.

Оперативна ціль 5.6. Розвиток соціальних послуг

Завдання 5.6.1. Розвиток послуг із підтримки життєстійкості військових.

Завдання 5.6.2. Покращення якості соціальних послуг для соціально вразливих категорій населення.

Потенційні заходи, їх результати, відповідальні за реалізацію та терміни реалізації відповідно до цілей та завдань розвитку Бібрської МТГ

Стратегічна Ціль 1: Розвиток внутрішнього підприємницького та інноваційного потенціалу Бібрської громади

Оперативна ціль 1.1: Створення сприятливих умов для розвитку бізнесу

Завдання 1.1.1: Залучення місцевих жителів до власного бізнесу

Потенційні заходи:

- Організація тренінгів з підприємництва та менеджменту.
- Створення інформаційного центру для підприємців з ресурсами та консультаціями.
- Розробка програми мікрогрантів для стартапів.

Результати:

- Підвищення рівня знань місцевих жителів у сфері підприємництва.

- Зростання кількості малих підприємств.
- Підвищення рівня зайнятості в громаді.

Відповідальні: Відділ фінансів, Відділ інвестицій та розвитку, Асоціація підприємців Бібрської МТГ.

Термін реалізації: 2025 - 2026 рр.

Завдання 1.1.2: Підтримка місцевих та переселених виробників

Потенційні заходи:

- Створення онлайн-платформи для продажу продукції місцевих виробників.
- Організація регулярних ярмарків та виставок.
- Надання консультацій з доступу до кредитів та фінансових інструментів.

Результати:

- Підвищення доходів місцевих та переселених виробників.
- Зростання впізнаваності брендів громади.
- Збільшення внутрішнього та зовнішнього ринків збуту.

Відповідальні: Відділ фінансів, Відділ інвестицій та розвитку.

Термін реалізації: 2025-2027 рр.

Завдання 1.1.3: Розвиток фермерства та кооперації

Потенційні заходи:

- Впровадження програм підтримки органічного землеробства.
- Стимулювання створення фермерських кооперативів.
- Залучення грантів для модернізації сільськогосподарської техніки.

Результати:

- Покращення якості та конкурентоспроможності сільськогосподарської продукції.
- Розвиток спільної інфраструктури та ресурсів фермерів.
- Збільшення продуктивності та ефективності фермерських господарств.

Відповідальні: Відділ містобудування, архітектури, земельних відносин та інфраструктури, місцеві кооперативи, Асоціація підприємців Бібрської громади, Відділ інвестицій та розвитку.

Термін реалізації: 2025-2028 рр.

Оперативна ціль 1.2: Розробка та просування бренду «Бібреччина»

Завдання 1.2.1: Розробка каталогу місцевих товарів та послуг

Потенційні заходи:

- Створення друкованого та електронного каталогу з описом місцевих товарів та послуг.
- Включення інформації про місцеві товари та послуги до туристичних путівників та інформаційних стендів.
- Розробка мобільного додатку з інтерактивною мапою та каталогом продукції.

Результати:

- Підвищення впізнаваності місцевих товарів та послуг.
- Збільшення продажів місцевих товарів та послуг.
- Залучення більшої аудиторії туристів та інвесторів.

Відповідальні: Відділ культури, туризму, молоді та спорту, Відділ фінансів, Спеціаліст I категорії з інформаційної роботи та системного адміністрування, Відділ інвестицій та розвитку.

Термін реалізації: 2025-2026 рр.

Завдання 1.2.2: Популяризація Бібрської громади як привабливого місця для інвестицій

Потенційні заходи:

- Організація бізнес-заходів та інвестиційних зустрічей.
- Розробка та розповсюдження інформаційних брошур та презентаційних матеріалів.
- Створення спеціалізованої вебсторінки для інвесторів з інформацією про можливості та переваги інвестування в громаду.

Результати:

- Залучення нових інвестицій у громаду.
- Розширення мережі ділових контактів та партнерів.
- Підвищення міжнародного іміджу Бібрської громади.

Відповідальні: Відділ фінансів, спеціаліст I категорії з інформаційної роботи та системного адміністрування, Асоціація підприємців Бібрської громади, Відділ інвестицій та розвитку.

Термін реалізації: 2025-2027 рр.

Оперативна ціль 1.3: Розвиток підприємницької освіти

Завдання 1.3.1: Запровадження курсів підприємництва

Потенційні заходи:

- Створення курсів та тренінгів з основ підприємництва, маркетингу, фінансового менеджменту.
- Партнерство з місцевими бізнес-школами та навчальними центрами для проведення семінарів та воркшопів.
- Розробка онлайн-платформи для дистанційного навчання підприємців.

Результати:

- Зростання рівня бізнес-освіти серед мешканців громади.
- Формування стартап-екосистеми та залучення молодих підприємців.
- Покращення якості та конкурентоспроможності місцевого бізнесу.

Відповідальні: Відділ освіти, відділ фінансів, місцеві бізнес-асоціації, Відділ інвестицій та розвитку.

Термін реалізації: 2025-2027 рр.

Завдання 1.3.2: Інтеграція курсів з підприємництва в освітні програми

Потенційні заходи:

- Введення факультативних курсів з підприємництва в закладах освіти.
- Організація літніх шкіл та інтерактивних майстер-класів із підприємницької діяльності.
- Співпраця з університетами та академічними установами для створення спеціалізованих програм і курсів.

Результати:

- Формування підприємницької культури та навичок серед молоді.
- Збільшення кількості молодих підприємців та стартапів.
- Підготовка кваліфікованих кадрів для місцевого бізнесу.

Відповідальні: Відділ освіти, місцеві заклади освіти, Молодіжний центр, Відділ інвестицій та розвитку.

Термін реалізації: 2025-2027 рр.

Оперативна ціль 1.4: Підвищення інноваційного потенціалу

Завдання 1.4.1: Створення платформ для підтримки інновацій

Потенційні заходи:

- Заснування інноваційного хабу для зустрічей, тренінгів та розробки стартапів.
- Організація конкурсів та грантових програм для підтримки інноваційних проєктів.
- Створення онлайн-платформи для взаємодії між підприємцями, інвесторами та експертами.

Результати:

- Підвищення рівня інноваційної активності в громаді.
- Залучення інвестицій в інноваційні проєкти.
- Формування спільноти інноваторів та підприємців.

Відповідальні: Відділ фінансів, Асоціація підприємців Бібрської громади, Відділ інвестицій та розвитку.

Термін реалізації: 2025-2027 рр.

Завдання 1.4.2: Впровадження інновацій у комунальний сектор

Потенційні заходи:

- Аудит наявних комунальних систем для виявлення потенціалу для інновацій.
- Реалізація пілотних проєктів з використанням новітніх технологій (наприклад, розумне освітлення, IoT для моніторингу ресурсів).
- Проведення тренінгів та семінарів для комунальних служб з метою оновлення знань і вмінь працівників.

Результати:

- Покращення якості та ефективності комунальних послуг.
- Зниження витрат на утримання та обслуговування комунальної інфраструктури.
- Підвищення задоволеності мешканців від якості комунальних послуг.

Відповідальні: Місцеві комунальні підприємства, Відділ інвестицій та розвитку.

Термін реалізації: 2025-2028 рр.

Стратегічна Ціль 2: Визнання Бібрської громади надійним партнером у Львівській агломерації та транскордонному співробітництві

Оперативна ціль 2.1: Партнерство та співпраця в регіоні

Завдання 2.1.1: Розвиток економічних відносин у громаді

Потенційні заходи:

- Організація бізнес-форумів та нетворкінгових заходів для місцевих підприємців.
- Розробка та впровадження програм стимулювання місцевого бізнесу.
- Сприяння встановленню партнерських відносин між місцевими підприємствами та великими компаніями.

Результати:

- Зростання економічної активності в громаді.
- Підвищення конкурентоспроможності місцевих підприємств.
- Залучення інвестицій та розвиток нових ринків.

Відповідальні: Відділ фінансів, місцеві бізнес-асоціації, Відділ інвестицій та розвитку.

Термін реалізації: 2025-2027 рр.

Індикатори (2025-2030 рр.):

1. Кількість проведених бізнес-форумів та нетворкінгових заходів – не менше 2 заходів кожного року.
2. Обсяг залучених інвестицій у місцеву економіку – зростання на 30%.
3. Кількість підприємств, що розширили співпрацю через створені ініціативи – збільшення на 20%.
4. Частка місцевого бізнесу, що бере участь у регіональних економічних програмах – не менше 40% зареєстрованих підприємств.

Завдання 2.1.2: Створення індустріального парку

Потенційні заходи:

- Проведення досліджень для визначення оптимальної локації для індустріального парку.
- Залучення інвестицій для будівництва та розвитку інфраструктури індустріального парку.
- Промоція індустріального парку як привабливих місць для ведення бізнесу.

Результати:

- Створення нових робочих місць.
- Приваблення внутрішніх та зовнішніх інвесторів.
- Розвиток промисловості та виробничого сектору громади.

Відповідальні: Заступник Бібрського міського голови з фінансово-економічних питань, Відділ інвестицій та розвитку.

Термін реалізації: 2026-2030 рр.

Завдання 2.1.3: Співпраця з сусідніми громадами

Потенційні заходи:

- Розробка спільних проєктів з сусідніми громадами (наприклад, у сфері туризму, екології, освіти).
- Створення міжмуніципальних робочих груп для координації спільних ініціатив.
- Проведення регулярних зустрічей та конференцій з представниками сусідніх громад.

Результати:

- Розвиток міжмуніципальної співпраці.
- Реалізація спільних проєктів, які забезпечують соціально-економічний розвиток.
- Підвищення ефективності місцевого управління та використання ресурсів.

Відповідальні: Міська рада, Міський голова, Заступники голови, Старости, Відділ інвестицій та розвитку.

Термін реалізації: 2025-2030 рр.

Стратегічна ціль 3: Комплексний розвиток крафтового напрямку, подієвого туризму та рекреацій у Бібрській громаді

Оперативна ціль 3.1: Розвиток туризму та рекреації

Завдання 3.1.1: Створення туристичних кластерів

Потенційні заходи:

- Розробка та реалізація концепції туристичних кластерів з акцентом на унікальність регіону.
- Залучення місцевих підприємців до розробки та участі у туристичних кластерах.
- Організація спеціалізованих туристичних заходів, фестивалів та ярмарків.

Результати:

- Збільшення туристичного потоку в громаді.
- Розвиток місцевого бізнесу, зокрема в галузі гостинності та сувенірної продукції.
- Популяризація культурної спадщини та традицій громади.

Відповідальні: Відділ культури, туризму, молоді та спорту, місцеві культурні та громадські організації.

Термін реалізації: 2025-2028 рр.

Завдання 3.1.2: Розвиток історичних та культурних об'єктів

Потенційні заходи:

- Реставрація та консервація історичних та культурних пам'яток.
- Розробка інформаційних та рекламних матеріалів про історичні та культурні об'єкти.
- Створення інтерактивних маршрутів та екскурсій.

Результати:

- Збереження та промоція історичної спадщини громади.
- Залучення туристів та підвищення інтересу до культурних об'єктів.
- Підвищення культурної освіченості місцевих мешканців та гостей громади.

Відповідальні: Відділ культури, туризму, молоді та спорту, місцеві заклади культури.

Термін реалізації: 2025-2027 рр.

Завдання 3.1.3: Розвиток рекреаційних зон

Потенційні заходи:

- Облаштування парків, зон відпочинку та спортивних майданчиків.
- Створення тематичних рекреаційних зон (наприклад, екопарки, зони для пікніків).
- Розробка та впровадження програм екологічної освіти та відпочинку.

Результати:

- Підвищення привабливості громади для туристів та місцевих мешканців.
- Збереження та поліпшення природного ландшафту громади.
- Створення здорового та екологічно чистого середовища для відпочинку.

Відповідальні: Відділ містобудування, архітектури, земельних відносин та інфраструктури, комунальні підприємства: КП «Рідне місто», КП «Бібрський водоканал».

Термін реалізації: 2026-2029 рр.

Оперативна ціль 3.2: Розвиток подієвого туризму

Завдання 3.2.1: Організація та промоція масових заходів

Потенційні заходи:

- Планування та проведення культурних, спортивних та освітніх заходів на місцевому рівні.
- Залучення місцевих та національних медіа для широкої промоції подій.
- Співпраця з місцевими бізнесами для спонсорства та партнерства у заходах.

Результати:

- Підвищення привабливості громади як туристичного напрямку.
- Збільшення відвідуваності громади туристами та місцевими жителями.
- Створення позитивного іміджу громади.

Відповідальні: Відділ культури, туризму, молоді та спорту, місцеві бізнес-структури, надавачі туристичних послуг.

Термін реалізації: 2025-2028 рр.

Завдання 3.2.2: Підвищення гостинності мешканців

Потенційні заходи:

- Організація тренінгів та семінарів з підвищення культури обслуговування та гостинності.
- Створення програм стимулювання місцевого населення до участі у туристичній діяльності.
- Розвиток волонтерських та громадських ініціатив, спрямованих на покращення гостинності.

Результати:

- Збільшення задоволення туристів від відвідування громади.
- Покращення співпраці між мешканцями громади та відвідувачами.
- Розвиток позитивного сприйняття громади відвідувачами.

Відповідальні: Відділ культури, туризму, молоді та спорту, місцеві заклади освіти та культури.

Термін реалізації: 2025-2027 рр.

Розвиток інфраструктури гостинності – збільшення кількості місць розміщення туристів на 25%.

Оперативна ціль 3.3: Збереження природних ресурсів

Завдання 3.3.1: Розвиток природних рекреаційних зон

Потенційні заходи:

- Створення та облаштування парків, зон відпочинку та пішохідних маршрутів.

- Організація екостежок та освітніх маршрутів для підвищення екологічної обізнаності.
- Розробка програми збереження та розвитку зелених насаджень.

Результати:

- Поліпшення стану природних ресурсів.
- Підвищення екологічної свідомості мешканців та гостей громади.
- Покращення рекреаційних можливостей громади.

Відповідальні: Відділ містобудування, архітектури, земельних відносин та інфраструктури, комунальні підприємства, Відділ освіти, Відділ інвестицій та розвитку.

Термін реалізації: 2025-2027 рр.

Завдання 3.3.2: Охорона водних ресурсів

Потенційні заходи:

- Розробка та впровадження програми очищення та охорони водойм.
- Контроль за дотриманням стандартів якості води.
- Проведення інформаційних кампаній щодо важливості збереження водних ресурсів.

Результати:

- Покращення якості водних ресурсів.
- Підвищення екологічної свідомості населення.
- Забезпечення сталого використання водних ресурсів.

Відповідальні: КП «Бібрський водоканал», місцеві екологічні ініціативи, Відділ містобудування, архітектури, земельних відносин та інфраструктури, комунальні підприємства, Відділ освіти, Відділ інвестицій та розвитку.

Термін реалізації: 2025-2028 рр.

Завдання 3.3.3: «Екологічні» ініціативи

Потенційні заходи:

- Розвиток програм збору та переробки відходів.
- Організація екологічних акцій та заходів (наприклад, посадка дерев, чисті водойми).
- Підтримка місцевих екологічних проєктів та ініціатив.

Результати:

- Покращення екологічного стану громади.
- Залучення громадськості до екологічних ініціатив.
- Підвищення рівня екологічної обізнаності населення.

Відповідальні: Відділ містобудування, архітектури, земельних відносин та інфраструктури, комунальні підприємства, Відділ освіти, громадські організації, Відділ інвестицій та розвитку.

Термін реалізації: 2025-2027 рр.

Оперативна ціль 3.4: Розвиток культури

Завдання 3.4.1: Розвиток культурної інфраструктури

Потенційні заходи:

- Реставрація та модернізація наявних культурних закладів (бібліотек, Народних домів).
- Створення культурного центру громади та майданчиків для мистецьких заходів.
- Оновлення експозицій у музейних кімнатах (просторах) закладів культури.

Результати:

- Збільшення доступності культурних заходів та закладів для мешканців.
- Покращення якості культурного сервісу.
- Залучення більшої аудиторії до культурних подій громади.

Відповідальні: Відділ культури, туризму, молоді та спорту, місцеві культурні ініціативи, Відділ інвестицій та розвитку.

Термін реалізації: 2026-2030 рр.

Завдання 3.4.2: Підтримка місцевих мистецьких проєктів

Потенційні заходи:

- Фінансування та організаційна підтримка місцевих мистецьких проєктів.
- Створення платформи для обміну досвідом та презентації мистецьких проєктів.
- Організація конкурсів, фестивалів та виставок місцевих митців.

Результати:

- Зростання активності місцевих митців.
- Популяризація місцевого мистецтва на регіональному та національному рівнях.

- Залучення нових талантів та ідей у культурне життя громади.

Відповідальні: Відділ культури, туризму, молоді та спорту, місцеві культурні фонди, організації та ініціативи.

Термін реалізації: Постійно, з періодичними оновленнями програми підтримки.

Стратегічна ціль 4: Підвищення якості життя через якісне обслуговування та розвиток інфраструктури

Оперативна ціль 4.1: Розвиток публічних послуг та соціальної підтримки

Завдання 4.1.1: Оновлення адміністративних послуг

Потенційні заходи:

- Цифровізація адміністративних послуг (онлайн-формати подачі заявок, електронні черги).
- Підвищення кваліфікації працівників адміністративних служб.
- Впровадження прозорих і зрозумілих процедур отримання адміністративних послуг.

Результати:

- Поліпшення доступності та якості адміністративних послуг для мешканців.
- Зниження бюрократичних бар'єрів та часу очікування.
- Підвищення задоволеності громадян від інтеракції з адміністративними органами.

Відповідальні: Відділ ЦНАП.

Термін реалізації: 2025-2027 рр.

Завдання 4.1.2: Розвиток інвестиційного клімату

Потенційні заходи:

- Створення сприятливих умов для залучення внутрішніх та зовнішніх інвесторів (податкові пільги, спрощення процедур).
- Розвиток інфраструктури для підтримки бізнесу (кооперативні платформи).
- Проведення інвестиційних зустрічей з потенційними інвесторами.

Результати:

- Збільшення кількості інвестицій у громаду.
- Стимулювання місцевого економічного розвитку. Створення нових робочих місць та підвищення доходів мешканців.

Відповідальні: Відділ фінансів, Відділ інвестицій та розвитку.

Термін реалізації: Постійно, з акцентом на регулярність заходів та оновлення стратегії.

Оперативна ціль 4.2: Забезпечення безпеки громади

Завдання 4.2.1: Посилення громадської безпеки

Потенційні заходи:

- Встановлення систем відеоспостереження в ключових локаціях.
- Підвищення присутності та реактивності патрульної поліції.
- Організація громадських волонтерських формувань для допомоги у підтриманні порядку.

Результати:

- Зменшення злочинності та підвищення відчуття безпеки серед мешканців.
- Покращення співпраці між поліцією та громадою.
- Залучення громадськості до відповідальності за власну безпеку.

Відповідальні: Поліцейські офіцери громади, волонтерські організації.

Термін реалізації: 2025-2026 рр.

Завдання 4.2.2: Розвиток системи укриттів

Потенційні заходи:

- Модернізація та облаштування наявних укриттів.
- Будівництво нових укриттів у стратегічних локаціях.
- Регулярні тренування мешканців з правил поведінки у разі евакуації.

Результати:

- Підвищення рівня готовності громади до екстрених ситуацій.
- Гарантування безпеки мешканців у кризових ситуаціях.
- Підвищення інформованості населення про правила поведінки в екстрених ситуаціях.

Відповідальні: Спеціаліст із питань цивільного захисту, комунальні служби.

Термін реалізації: 2025-2028 рр.

Оперативна ціль 4.3: Розвиток інфраструктури

Завдання 4.3.1: Ремонт і модернізація інфраструктури

Потенційні заходи:

- Оновлення та ремонт дорожньої мережі громади.
- Модернізація системи водопостачання та каналізації.
- Реконструкція каналізаційно-очисних споруд.
- Реконструкція громадських просторів та зон відпочинку.

Результати:

- Підвищення якості та безпеки дорожнього покриття.
- Забезпечення сталого водопостачання та санітарії.
- Покращення зовнішнього вигляду та функціональності громадських просторів.

Відповідальні: Комунальні підприємства, Відділ містобудування, архітектури, земельних відносин та інфраструктури, Відділ інвестицій та розвитку.

Термін реалізації: Постійно, з акцентом на регулярність заходів та оновлення стратегій.

Завдання 4.3.2: Розвиток екологічного транспорту

Потенційні заходи:

- Встановлення зарядних станцій для електромобілів.
- Розвиток мережі велосипедних доріжок.
- Запуск екологічного громадського транспорту.

Результати:

- Стимулювання використання екологічного транспорту серед мешканців.
- Покращення умов для велосипедного та пішохідного руху.
- Зниження рівня забруднення повітря в громаді.

Відповідальні: Комунальні підприємства, Відділ містобудування, архітектури, земельних відносин та інфраструктури, комунальні підприємства, Відділ освіти, Відділ інвестицій та розвитку.

Термін реалізації: 2026-2030 рр.

Оперативна ціль 4.4: Розвиток містобудування

Завдання 4.4.1: Створення умов для розвитку ринку нерухомості

Потенційні заходи:

- Розробка та впровадження інвестиційно привабливих умов для забудовників.
- Спрощення процедур отримання дозволів на будівництво.
- залучення інвесторів для розвитку нових житлових та комерційних проєктів.

Результати:

- Збільшення пропозиції якісного житла.
- Розвиток комерційної інфраструктури.
- Зростання місцевої економіки через будівельну галузь.

Відповідальні: Відділ містобудування, архітектури, земельних відносин та інфраструктури, Відділ фінансів, Відділ інвестицій та розвитку.

Термін реалізації: 2025-2030 рр.

Завдання 4.4.2: Благоустрій громадських просторів

Потенційні заходи:

- Оновлення та ремонт міських парків, скверів і вулиць.
- Встановлення сучасного міського освітлення та лавок.
- Створення зон відпочинку та дитячих ігрових майданчиків.

Результати:

- Покращення естетики та функціональності громадських просторів.
- Збільшення зон відпочинку для мешканців і гостей громади.
- Підвищення привабливості громади для туристів та інвесторів.

Відповідальні: Комунальні підприємства, Відділ інвестицій та розвитку.

Термін реалізації: 2025-2029 рр.

Оперативна ціль 4.5: Енергоощадження

Завдання 4.5.1: Ефективне енергоощадження

Потенційні заходи:

- Впровадження системи «розумного» освітлення в громадських місцях.
- Організація кампаній для підвищення обізнаності мешканців про енергозбереження.
- Модернізація комунальних будівель для зниження енергоспоживання.

Результати:

- Зменшення витрат на електроенергію.
- Збільшення ефективності використання енергії.
- Підвищення екологічної свідомості громадян.

Відповідальні: Комунальні підприємства громади, Відділ інвестицій та розвитку.

Термін реалізації: 2025-2030 рр.

Завдання 4.5.2: Розвиток зеленої енергетики

Потенційні заходи:

- Створення малих сонячних електростанцій на дахах комунальних будівель.
- Залучення інвестицій для розвитку вітроенергетики.
- Розробка програми субсидій для підтримки встановлення сонячних панелей для приватних домогосподарств.

Результати:

- Збільшення частки відновлюваної енергії у загальному енергобалансі громади.
- Зменшення залежності від традиційних джерел енергії.
- Стимулювання екологічного підходу серед мешканців.

Відповідальні: Відділ містобудування, архітектури, земельних відносин та інфраструктури, комунальні підприємства, Відділ інвестицій та розвитку.

Термін реалізації: 2025-2030 рр.

Завдання 4.5.3: Створення плану просторового розвитку, а саме графічних матеріалів для імплементації в концепцію розвитку якісно нового, конкурентоспроможного для інвестування регіону, привабливого для проживання і відпочинку з сучасною архітектурою та розвинутою інфраструктурою.

- створення з урахуванням наявного фонду високоліквідних житлових та комерційних зон нових соціальних та інфраструктурних об'єктів;
- створення з урахуванням містобудівної ситуації пішохідно-транспортних зав'язків
- розвиток нових напрямків популяризації регіону як історично-культурного осередку історичної спадщини
- розвиток інфраструктури рекреації, оздоровчо-спортивних послуг і сервісу, а також ландшафтно-рекреаційних урбаністичних просторів з урахуванням екологічних чинників

Відповідальні: Відділ містобудування, архітектури, земельних відносин та інфраструктури, комунальні підприємства, Відділ інвестицій та розвитку, Асоціація підприємців Бібрської громади.

Термін реалізації: 2025-2030 рр.

Оперативна ціль 4.6: Інклюзивний розвиток

Згідно з Національною стратегією зі створення безбар'єрного простору, яка розрахована до 2030 року, в кожній територіальній громаді передбачено усунення бар'єрів по шести основних напрямках.

Перший - фізичний - передбачає розроблення єдиних архітектурних стандартів. Це означає, що все наше навколишнє середовище (будівлі, вулиці, тротуари, транспорт) має бути фізично доступним для всіх людей, зокрема для маломобільних груп населення (люди з інвалідністю, люди старшого віку, батьки з маленькими дітьми тощо).

Другий - суспільний і громадянський - передбачає створення рівних можливостей для активної участі людей у громадському житті. Це означає, що кожна людина за такого підходу має відчувати себе вільною у своєму самовираженні, що її не будуть засуджувати через якісь її ознаки. А, навпаки, різність кожного з нас вкупі посилюватиме й розвиватиме наше суспільство.

Третій - економічний - означає забезпечення таких умов, за яких людина може працевлаштуватись і відчувати себе захищеною від проявів дискримінації. Також у межах цього напрямку передбачається створення можливостей для отримання фінансових та інших ресурсів для того, щоб займатися підприємництвом.

Четвертий - освітній. У кожної людини має бути вільний доступ до якісної освіти, причому впродовж усього її життя. Забезпечення рівного доступу до освіти, працевлаштування та соціальних послуг для всіх громадян. Це передбачає розвиток інклюзивної освіти, адаптацію навчальних програм та сприяння працевлаштуванню людей з інвалідністю.

П'ятий - цифровий - та сфера, без якої неможливо уявити наше життя у XXI столітті. Цифрова безбар'єрність передбачає доступ усіх соціальних груп до всіх послуг, що є онлайн, та власне до інтернету.

Шостий - інформаційний. У межах цього напрямку планується створити такі умови, за яких люди, незалежно від своєї мобільності, функціональних порушень чи комунікативних можливостей, зможуть отримувати доступ до інформації та користуватись усіма необхідними технологіями.

Національна стратегія безбар'єрного простору України спрямована на створення умов, які забезпечують рівний доступ до всіх аспектів суспільного життя для всіх громадян, незалежно від їхніх фізичних можливостей, віку, статі чи соціального статусу. Ця стратегія є ключовим елементом у побудові інклюзивного суспільства та є частиною більш широких реформ, які проводяться в Україні для зміцнення прав людини та соціальної справедливості.

Інтеграція принципів безбар'єрності та інклюзії у стратегію розвитку територіальної громади не тільки підвищує якість життя мешканців громади, але й сприяє її сталому розвитку. Такий підхід допомагає створити середовище, де кожен мешканець, незалежно від своїх можливостей, відчуває себе рівноправним членом суспільства.

Створення ефективних каналів комунікації з людьми з інвалідністю для забезпечення інформування їх про важливі питання. Залучення їх до процесу прийняття рішень, які впливають на їх життя. Підтримка відкритого та постійного діалогу з людьми з інвалідністю з метою: надання їм необхідної інформації. Врахування їх думки та потреб при вирішенні питань, що стосуються життя громади. Важливо підкреслити, що канали комунікації мають бути доступними для людей з різними типами інвалідності. Інформація має бути представлена у зрозумілій та доступній формі. Люди з інвалідністю мають мати можливість вільно висловлювати свою думку та бути почутими.

Завдання 4.6.1: Рівний доступ до послуг

Потенційні заходи:

- Адаптація громадських просторів та будівель для потреб людей з обмеженими можливостями, розроблення єдиних архітектурних стандартів. Все навколишнє середовище (будівлі, вулиці, тротуари, транспорт) мають бути фізично доступним для всіх людей, зокрема для маломобільних груп населення.
- Впровадження онлайн-платформ для надання адміністративних послуг для забезпечення доступності для всіх категорій населення.
- Організація спеціалізованих курсів для навчання персоналу надання послуг маломобільним групам.

Результати:

- Забезпечення зручного доступу до послуг для всіх категорій населення.
- Підвищення якості обслуговування маломобільних груп.
- Розвиток інклюзивної культури в громаді.

Відповідальні: Відділ соціального захисту, Відділ освіти, Відділ містобудування, архітектури, земельних відносин та інфраструктури, Відділ інвестицій та розвитку.

Термін реалізації: 2025-2028 рр.

Завдання 4.6.2: Підтримка інклюзії

Потенційні заходи:

- Створення спеціалізованих інклюзивних освітніх програм та заходів.
- Організація заходів з підвищення обізнаності про інклюзію в громаді.
- Проведення спеціальних навчань для працівників охорони здоров'я, педагогів та службовців ОМС із метою покращення інклюзивного обслуговування.

Результати:

- Забезпечення інклюзивної освіти та розвитку.
- Зростання обізнаності та розуміння інклюзивності серед громадян.
- Підвищення якості інклюзивних послуг.

Відповідальні: Відділ освіти, заклади охорони здоров'я, Відділ соціального захисту.

Термін реалізації: 2025-2029 рр.

Стратегічна ціль 5: Бібрка - лідер у розвитку людського та соціального капіталу серед малих громад України

Оперативна ціль 5.1: Підтримка молодіжного середовища

Завдання 5.1.1: Створення молодіжних центрів

Потенційні заходи:

- Відкриття молодіжних центрів у ключових локаціях громади для проведення культурних та освітніх заходів.

- Організація регулярних молодіжних програм та заходів, зокрема у сфері мистецтва, науки та спорту.

- Створення інтерактивних онлайн-платформ для залучення молоді до активностей молодіжних центрів.

Результати:

- Забезпечення простору для розвитку та самореалізації молоді.

- Стимулювання активності молоді в громадському житті.

- Підвищення інформованості молоді про можливості у громаді.

Відповідальні: Відділ культури, туризму, молоді та спорту, Відділ освіти, КУ «Молодіжний центр» Бібрської міської ради, Молодіжна рада.

Термін реалізації: 2025-2028 рр.

Завдання 5.1.2: Розвиток молодіжного лідерства

Потенційні заходи:

Впровадження програм лідерського розвитку та навчання для молоді.

- Організація молодіжних конференцій, семінарів та воркшопів на теми лідерства та саморозвитку.

- Створення менторських та коучингових програм для молодих лідерів.

Результати:

- Формування нового покоління лідерів у громаді.

- Залучення молоді до активної участі у розвитку громади.

- Розвиток навичок керівництва та відповідальності серед молоді.

Відповідальні: Відділ культури, туризму, молоді та спорту, Відділ освіти, КУ «Молодіжний центр» Бібрської міської ради, Молодіжна рада, молодіжні громадські організації.

Термін реалізації: 2025-2028 рр.

Оперативна ціль 5.2: Розвиток спорту та здорового способу життя

Завдання 5.2.1: Розвиток спортивної інфраструктури

Потенційні заходи:

- Будівництво та реконструкція спортивних майданчиків та залів у громаді.

- Встановлення сучасного спортивного обладнання в школах та громадських просторах.

- Організація регулярних спортивних заходів та турнірів для всіх вікових груп.

Результати:

- Поліпшення умов для заняття спортом серед мешканців громади.

- Збільшення кількості залучених до регулярних фізичних вправ.

- Підвищення спортивного духу та здорового способу життя серед молоді.

Відповідальні: Відділ культури, туризму, молоді та спорту, Відділ освіти, громадські організації, спортивні клуби.

Термін реалізації: 2025-2028 рр.

Завдання 5.2.2: Підтримка спорту вищих досягнень

Потенційні заходи:

- Фінансування та підтримка місцевих спортсменів та команд, які беруть участь у всеукраїнських та міжнародних змаганнях.

- Організація тренінгів та майстер-класів з відомими спортсменами для мотивації та підвищення кваліфікації місцевих спортсменів.

- Створення стипендіальних програм для обдарованих спортсменів.

Результати:

- Підвищення рівня спортивних досягнень у громаді.

- Виховання нових спортивних талантів.

- Зміцнення іміджу громади як центру спортивних досягнень.

Відповідальні: Відділ культури, туризму, молоді та спорту, місцеві спортивні організації, заклади освіти.

Термін реалізації: 2024-2028 рр.

Оперативна ціль 5.3: Підвищення якості охорони здоров'я

Завдання 5.3.1: Модернізація, покращення якості медичних послуг

Потенційні заходи:

- Модернізація медичного обладнання в лікарнях та амбулаторіях громади.

- Забезпечення доступу до якісних медичних послуг для всіх категорій населення, зокрема сільських територій.

- Проведення тренінгів та курсів підвищення кваліфікації для медичного персоналу.

Результати:

- Поліпшення якості медичних послуг.

- Зниження часу очікування на медичну допомогу.

- Підвищення кваліфікації медичних працівників.

Відповідальні: Бібрська міська рада як засновник, Заклади охорони здоров'я громади, Відділ інвестицій та розвитку.

Термін реалізації: 2025-2028 рр.

Завдання 5.3.2: Профілактика та підвищення обізнаності мешканців про здоров'я

Потенційні заходи:

- Розробка та впровадження програм профілактики захворювань (наприклад, кампанії з вакцинації, антикуріння, здорового харчування).

- Організація інформаційних кампаній та лекцій на тему здорового способу життя.

- Встановлення партнерства з громадськими організаціями для проведення заходів з підвищення обізнаності населення у сфері здоров'я.

Результати:

- Зростання рівня обізнаності населення щодо здорового способу життя.

- Зменшення рівня поширеності хронічних та інфекційних захворювань.

- Підвищення якості життя мешканців.

Відповідальні: Заклади охорони здоров'я, заклади освіти, громадські організації.

Термін реалізації: 2025-2028 рр.

Оперативна ціль 5.4: Розвиток освіти

Завдання 5.4.1: Розвиток освітніх установ

Потенційні заходи:

- Реконструкція та модернізація закладів середньої та дошкільної освіти для забезпечення сучасних умов навчання.

- Створення нових освітніх просторів, таких як молодіжні коворкінги, бібліотеки, інноваційні лабораторії.

- Організація позашкільних освітніх програм.

Результати:

- Покращення умов навчання та виховання для дітей та молоді.

- Збільшення доступності освітніх послуг.

- Розширення можливостей для розвитку і самореалізації молоді.

Відповідальні: Профільний заступник міського голови, Відділ освіти, керівники освітніх закладів.

Термін реалізації: 2025-2030 рр.

Завдання 5.4.2: Осучаснення освітніх послуг

Потенційні заходи:

- Впровадження цифрових технологій та інноваційних методик навчання.

- Оновлення навчальних програм, включення сучасних дисциплін та курсів (наприклад, STEM-освіта, програмування, екологія, фінансова грамотність, основи підприємництва).

- Підвищення кваліфікації вчителів та адміністративного персоналу для роботи з новітніми освітніми методами.

Результати:

- Забезпечення актуальності освіти, що відповідає сучасним вимогам.

- Підвищення якості знань та навичок учнів.

- Підвищення професійної компетентності педагогів.

Відповідальні: Відділ освіти, керівники та вчителі освітніх закладів.

Термін реалізації: 2025-2030 рр.

Оперативна ціль 5.5: Розвиток громадянського суспільства

Завдання 5.5.1: Популяризація участі у прийнятті рішень

Потенційні заходи:

- Розробка та впровадження платформ для онлайн-голосування та обговорення громадських ініціатив: Це включатиме створення та інтеграцію ІТ-рішень для збільшення громадської участі в управлінні громадою.

- Організація публічних слухань та зустрічей з представниками влади: Регулярні заходи для обговорення важливих місцевих питань, забезпечуючи прямий діалог між мешканцями та владою.

- Введення освітніх програм та семінарів: Розвиток освітніх ініціатив для підвищення обізнаності мешканців про громадську активність і участь у місцевому самоврядуванні.

Результати:

- залучення більшої кількості мешканців: Активізація громадської участі в управлінні громадою.

- Підвищення прозорості та відкритості місцевої влади: Зміцнення довіри та взаєморозуміння між громадою та владою.

- Підвищення рівня громадської обізнаності та активності: Сприяння розвитку інформованого та активного громадянського суспільства.

Відповідальні: Секретар ради, Керуючий справами (секретар виконавчого комітету), Члени Виконавчого комітету Бібрської міської ради, Громадські організації, Відділ інвестицій та розвитку.

Термін реалізації: 2025-2028 рр.

Завдання 5.5.2: Підтримка громадських ініціатив

Потенційні заходи:

- Створення грантових та фінансових програм: Фінансування та підтримка ініціатив, які спрямовані на розвиток громади.

- Організація конкурсів та форумів: Відбір та презентація кращих громадських проєктів для подальшої підтримки.

- Надання консультаційної та методичної підтримки: Допомога в розвитку потенціалу громадських організацій та ініціатив.

Результати:

- Реалізація нових соціально значущих проєктів: Сприяння створенню проєктів, які покращують якість життя в громаді.

- Підтримка інноваційних ідей: Заохочення креативності та новаторства серед мешканців.

- Зміцнення громадського сектору: залучення нових учасників та підтримка наявних ініціатив.

Відповідальні: Відділ фінансів, Виконавчий комітет, Відділ інвестицій та розвитку.

Термін реалізації: 2025-2029 рр.

Оперативна ціль 5.6: Підвищення якості соціальних послуг

Завдання 5.6.1: Розвиток послуг із підтримки життєстійкості військових

Потенційні заходи:

Результати:

Відповідальні: Медичні установи; центри психологічної допомоги, Відділ соціального захисту, Відділ освіти, Центр зайнятості, Виконавчий комітет Бібрської міської ради, Громадські організації, що займаються допомогою ветеранам.

Термін реалізації: 2025-2028 рр.

Завдання 5.6.2: Покращення якості соціальних послуг для соціально вразливих категорій населення

Потенційні заходи:

Результати:

Відповідальні: Відділ соціального захисту, Громадські організації, Виконавчий комітет, Медичні заклади, Мобільні соціальні бригади.

Термін реалізації: 2025-2028 рр.

Потенційні проєкти у розрізі Стратегічних і оперативних цілей та завдань розвитку Бібрської МТГ наведено в Додатку № 16.

РОЗДІЛ 4.2 Ключові стратегічні проєкти План пріоритетних заходів із реалізації Стратегії розвитку Бібрської МТГ

Просторове планування:

1. Розроблення комплексного плану просторового розвитку Бібрської міської територіальної громади.

2. Актуалізація генеральних планів населених пунктів громади.

3. Створення містобудівного модуля Feodal у хмарному середовищі.

Відділ містобудування, архітектури, земельних відносин та інфраструктури. Відділ інвестицій та розвитку.

ЖКГ

1. Реконструкція каналізаційно-очисних споруд, каналізаційно-насосної станції та напірного колектора м. Бібрка із застосуванням сучасних технологій очистки стічних вод.

2025 р. – проектно-кошторисна документація

2026-2027

2. Реконструкція пожежно-питного водопроводу по вулицях М. Грушевського і Гетьмана Сагайдачного у м. Бібрка із забезпеченням водопостачання по вулицях Т. Шевченка, Лесі Українки, Нижня села Малі Ланки Львівського району Львівської області.

Коригування ПКД - 2024

Реалізація – 2025-2026

«Шляхи і способи розв'язання проблеми, строк виконання програми» передбачено:

- організацію санітарно-захисних зон;

- періодичний моніторинг стану атмосферного повітря та рівня акустичного забруднення;

- регулярне проведення лабораторних досліджень стану забруднення атмосферного повітря, ґрунтів, водних ресурсів.

2. Капітальний ремонт та реконструкція водопровідної мережі в частині м. Бібрка (2025-2030)

3. Будівництво каналізаційних мереж в м. Бібрка (2027-2030)

Профільний заступник, КП «Бібрський водоканал»

4. Ремонт дорожнього покриття проблемних ділянок у населених пунктах громади 2027-2030

5. Закупівля спецтехніки та інструментарію для комунальних підприємств (2025-2027)

6. Розробка програми для новостворених ОСББ (2025-2026)

7. Вирішення проблеми центрального сміттєзбирання в населених пунктах Ходорківці, Соколівка, Любешка, Глібовичі, Вільховець, Лопушна, Суходіл (2024-2025)

8. Будівництво / реконструкція вуличного освітлення с. Вільховець, Лопушна, Суходіл.

ПКД – 2026

Проект – 2027-2028

Профільний заступник, КП «Рідне місто»

Адміністративні послуги

Будівництво ЦНАП (2028-2030)

Оснащення ЦНАП з метою збільшення та покращення якості послуг (2030)

Керуючий справами (секретар виконкому), Відділ фінансів, відділ ЦНАП.

Культура:

1. Модернізація сільських Народних домів та бібліотек ТГ (2025-2030)

2. Реконструкція Народного дому м. Бібрка з перспективою створення Центру культурних послуг Бібрської МТГ (2028-2030)

3. Капітальний ремонт даху та облаштування санвузлів в КЗ «Публічна бібліотека Бібрської міської ради» (2025-2026)

4. Поповнення бібліотечного фонду (2025-2030)

Відділ культури, туризму, молоді та спорту.

Освіта

1. Капітальний ремонт дахів Бібрського опорного ліцею імені Уляни Кравченко (2027-2028), Великоглібовицького ліцею імені Юліана Головінського (2028-2029), ремонт системи водостоку в Глібовицькій гімназії (2025).

2. Капітальний ремонт укриття Великоглібовицького ліцею імені Уляни Кравченко (2024-2025), будівництво (закупівля) укриття для Романівського ліцею (2026-2027).

3. Будівництво спортивного залу в Новострілищанському ліцеї імені Миколи Лебедя (2028-2029), капітальний ремонт спортивного залу в Романівському ліцеї (2025).

4. Розроблення програм із фінансової грамотності, основ підприємництва для ліцеїв та гімназій громади (2025-2026).

5. Запровадження сталого проекту із соціального підприємництва в Бібрському опорному ліцеї імені Уляни Кравченко (2025).

6. Енергоощадні заходи в Суходільській гімназії, Бібрському опорному ліцеї, Свірзькому ліцеї (2025-2028).

7. Будівництво котельні для Романівського ліцею (2026).
 8. Співпраця закладів освіти Бібрської МТГ та Львівської МТГ в контексті профілізації освіти (у рамках Львівської агломерації).
 8. Заходи із забезпечення безбар'єрності та інклюзивності закладів освіти громади.
- Профільний заступник, Відділ освіти.

Молодь

1. Капітальний ремонт і облаштування Молодіжного центру (2025-2026).
 2. Створення громадського молодіжного простору «Живи яскраво» / «Live bright» (2026) в м. Бібрка.
 3. Створення школи аніматорства та акторського мистецтва на базі Молодіжного центру (2025).
 4. Організація щорічного табору національно-патріотичного та лідерського виховання (2025-2026).
 5. Створення школи духовно-морального виховання для молоді (2024-2025).
- Профільний заступник, відділ культури, туризму, молоді і спорту.

Соціальний захист

1. Забезпечення безбар'єрного простору для людей з особливими потребами, що пересуваються на кріслах колісних, в будівлях Бібрської міської ради, КЗ ЦНСП та відділенні стаціонарного догляду КЗ ЦНСП Бібрської міської ради.(2025-2026).
2. «Заходи з енергозбереження» та облаштування санвузлів в адміністративній будівлі КЗ ЦНСП Бібрської міської ради.
3. Створення «Ветеранського простору» в громаді (2025-2026).
4. Створення «Платформи життєстійкості» / «Центру життєстійкості» (2026-2028).
5. Створення «Банку речей» для соціально вразливих категорій громадян (2025).
6. Створення центру комплексної реабілітації для осіб з інвалідністю загального захворювання та інвалідів внаслідок війни із залученням партнерської допомоги громадських організацій, благодійних фондів та співробітництва міжнародних партнерів (2027-2030).
7. Реконструкція приміщення відділення стаціонарного догляду КЗ ЦНСП Бібрської міської ради з добудовою нового корпусу та укриття (2028-2030).

Відділ соціального захисту, КЗ «Центр надання соціальних послуг» Бібрської міської ради.

Охорона здоров'я

1. Проведення капітальних та поточних ремонтів закладів охорони здоров'я (2025-2030).
2. Капітальний ремонт дитячого відділення (денного стаціонару) Бібрської міської лікарні.
2. Енергоощадні заходи в КНП «Бібрська міська лікарня» (2025).
3. Придбання медичного обладнання, інструментарію, санітарного автотранспорту.
4. Організація співпраці між КНП ЛОР «Львівський обласний госпіталь ветеранів війн та репресованих імені Юрія Липи» та КНП «Бібрська міська лікарня» (пілотний проєкт у контексті Стратегії Львівської агломерації).

КНП «Бібрська міська лікарня» Бібрської міської ради, КНП «Центр первинної медико-санітарної допомоги» Бібрської міської ради, профільний заступник.

Фінанси. Економіка

Програма підтримки підприємництва.

Запровадження бюджету участі / партисипативного бюджету (2025-2030).

Запровадження шкільного громадського бюджету (2027-2030).

Створення інвестиційного паспорта та інвестиційної карти Бібрської МТГ (2025).

Відділ фінансів, Відділ інвестицій та розвитку.

Туризм

Ознакування найпопулярніших туристичних маршрутів (2026-2028).

Створення інтерактивної мапи «Мандри Бібречиною» (2026-2027).

Налагодження співпраці з регіональними туристичними операторами (2025-2026).

Відділ культури, туризму, молоді і спорту, Відділ інвестицій та розвитку.

РОЗДІЛ 5. Проведення моніторингу, оцінювання реалізації стратегії та управління ризиками Система реалізації Стратегії.

Реалізація Стратегії включає розроблення та затвердження Плану заходів, формування бюджету з урахуванням цілей, визначених у Стратегії, реалізацію місцевих програм розвитку, проєктів та заходів, моніторинг досягнення цілей та їх коригування у разі необхідності.

З метою покращення ефективності роботи та координації дій щодо реалізації Стратегії розпорядженням голови утворюється **Керівний комітет з управління реалізацією Стратегії та моніторингу** як постійно діючий консультативно-дорадчий орган (далі – Керівний комітет).

Керівний комітет очолює міський голова, його склад визначається розпорядженням міського голови. До складу Керівного комітету входять особи, які представляють найважливіших учасників процесу планування й реалізації Стратегії: керівники структурних підрозділів виконавчого комітету ради та комунальних підприємств, відповідальні за виконання завдань Стратегії, інші представники міської ради, представники бізнесу, установ, організацій, громадських організацій, активні мешканці, зокрема ті, які брали участь у її розробці.

Керівний комітет збирається не рідше одного разу на півріччя (в січні, під час оцінки реалізації Стратегії в минулому році, і в липні, під час збору пропозицій проєктів для подальшої реалізації Стратегії) та виконує такі функції:

- координує дії підрозділів, комунальних установ міської ради, старост громади, органів державної влади, підприємств та установ в процесі реалізації Стратегії, проєктів місцевого розвитку, заходів місцевих та регіональних програм;
- здійснює підготовку щорічних звітів про результати проведення моніторингу реалізації Стратегії;
- здійснює підготовку піврічних звітів про результати проведення моніторингу Плану заходів з реалізації Стратегії;
- готує пропозиції щодо внесення змін (актуалізації) Стратегії.

За організацію роботи Керівного комітету, збір і аналіз інформації про стан виконання Стратегії, та стан досягнення індикаторів, узагальнення інформації для формування звітів про результати проведення моніторингу реалізації Стратегії та Плану заходів, а також формування пропозицій щодо внесення змін (актуалізації) Стратегії відповідає відділ інвестицій та розвитку виконавчого комітету Бібрської міської ради.

Процес реалізації Стратегії здійснюється на основі Плану заходів з її реалізації. План заходів з реалізації Стратегії розвитку Бібрської міської територіальної громади на 2025-2030 роки розробляється строком на два та наступні три роки (на 2026-2027 роки та 2028-2030 роки), з урахуванням пріоритетів, що визначені Державною стратегією регіонального розвитку України та відповідною регіональною стратегією розвитку і складається із проєктів місцевого розвитку, місцевих цільових програм, відповідно до завдань, основою для яких є стратегічні та оперативні цілі, визначені Стратегією розвитку громади на період до 2030 року.

Проєкт Плану заходів подається на затвердження міській раді одночасно із проєктом Стратегії або не пізніше ніж через 3 місяці після затвердження Стратегії.

Підготовка Плану заходів, контроль за станом та строками виконання здійснюється виконавчим комітетом міської ради, а контроль за цільовим використанням коштів – головними розпорядниками коштів.

Фінансове забезпечення реалізації Стратегії та Плану заходів здійснюється за рахунок:

- коштів бюджету територіальної громади;
- коштів державного бюджету, в тому числі міжбюджетних трансфертів з державного бюджету місцевим бюджетам;
- коштів обласного (районного) бюджету;
- коштів, які надходять до бюджетів в рамках програм допомоги і грантів Європейського Союзу, урядів іноземних держав, міжнародних організацій, донорських установ;
- інших джерел, не заборонених законодавством.

Моніторинг реалізації Стратегії. Для відстеження та аналізу динаміки і структурних змін, що відбуваються у громаді відповідно до визначених у Стратегії стратегічних, оперативних цілей та завдань проводиться моніторинг реалізації Стратегії та Плану заходів. Моніторинг є сукупністю заходів із обліку, збору, аналізу та узагальнення інформації про стан реалізації Стратегії та Плану заходів.

Результати моніторингу є основою для висновків про необхідність внесення змін (актуалізації) Стратегії та стимулювання її реалізації.

Моніторинг впровадження Стратегії здійснюється щорічно на основі аналізу кількісних та якісних індикаторів, що демонструють рівень виконання стратегічних, оперативних цілей та завдань, зокрема шляхом порівняння базових (на початок реалізації Стратегії), прогнозованих проміжних (станом на конкретний період) і фактичних значень показників.

Систему показників (індикаторів) для моніторингу реалізації Стратегії подано у таблиці.

Звіт про результати проведення моніторингу реалізації Стратегії готує Керівний комітет, узагальнення та формування його тексту здійснює відділ інвестицій та розвитку виконавчого комітету Бібрської міської ради. Голова Керівного комітету в термін не пізніше одного місяця після закінчення звітного періоду представляє його на розгляд сесії міської ради. Повний текст звіту підлягає обов'язковому розміщенню на офіційному веб-сайті міської ради.

Звіт про результати проведення моніторингу реалізації Стратегії включає узагальнену таблицю у формі згідно з додатком 12 до Методичних рекомендацій щодо порядку розроблення, затвердження, реалізації, проведення моніторингу та оцінювання реалізації стратегій розвитку територіальних громад, затверджених наказом Міністерства розвитку громад та територій України від 21.12.2022 № 265, та висновки у вигляді аналітичної довідки.

Моніторинг виконання Плану заходів з реалізації Стратегії здійснюється двічі на рік на основі відстеження виконання визначених індикаторів результативності впровадження кожного проєкту місцевого розвитку.

Звіт про результати проведення моніторингу Плану заходів з реалізації Стратегії включає узагальнену таблицю у формі згідно з додатком 13 до Методичних рекомендацій щодо порядку розроблення, затвердження, реалізації, проведення моніторингу та оцінювання реалізації стратегій розвитку територіальних громад, затверджених наказом Міністерства розвитку громад та територій України від 21.12.2022 № 265, та висновки у вигляді аналітичної довідки.

Звіти про результати проведення моніторингу Плану заходів з реалізації Стратегії за перше півріччя та за рік готує Керівний комітет, узагальнення та формування їх тексту здійснює відділ інвестицій та розвитку виконавчого комітету Бібрської міської ради. Голова Керівного комітету в термін не пізніше одного місяця після закінчення звітного періоду представляє їх на розгляд сесії відповідної ради. Крім того, звіти оприлюднюються на офіційному вебсайті міської ради.

Оцінювання результатів реалізації Стратегії та Плану заходів проводиться після завершення строку їх реалізації на основі даних звітів проведеного моніторингу та є необхідним етапом для отримання інформації стосовно досягнення очікуваних результатів, їх впливу на стан соціально-економічного розвитку територіальної громади та інформації щодо сталості змін з метою прийняття в подальшому необхідних управлінських рішень та необхідних коригувань.

На основі здійснення оцінювання складається заключний звіт, який містить:

- результати порівняння базових (на початок реалізації Стратегії), прогнозованих цільових (станом на останній період) і фактичних значень показників;
- досягнення запланованих цілей;
- задоволення потреб різних груп заінтересованих осіб;
- наявних незапланованих змін та впливів;
- діяльності, що призвела до змін (зокрема незапланованих);
- ефективності механізмів реалізації Стратегії або ресурсних витрат;
- стійкості результатів Стратегії тощо.

Оцінювання може бути внутрішнім (проводиться виконавцями Стратегії) та зовнішнім (проводиться залученими експертами).

Звіти про оцінювання результатів реалізації Стратегії та Плану заходів готує Керівний комітет, узагальнення та формування їх тексту здійснює відділ інвестицій та розвитку виконавчого комітету Бібрської міської ради. Голова Керівного комітету в термін не пізніше трьох місяців після закінчення періоду реалізації Стратегії та Плану заходів представляє їх на розгляд сесії міської ради. Крім того, заключні звіти про оцінювання результатів реалізації Стратегії та Плану заходів оприлюднюються на офіційному вебсайті громади та/або у місцевих засобах масової інформації.